

**WÓJT GMINY DŹWIERZUTY**  
**ogłasza kolejny ustny przetarg nieograniczony**

na sprzedaż nieruchomości niezabudowanych, położonych w obrębie Nowe Kiejkuty gm. Dźwierzuty składającej się z działki nr **241** o pow. **0,4669 ha**, Kw nr **OL1S/00022971/3**. Pierwszy przetarg był ogłoszony na dzień 06 września 2022 roku, drugim na dzień 18 października 2022 roku.

Nieruchomość składająca się z niezabudowanej działki o nr ewidencyjnym 241 obręb Nowe Kiejkuty położona jest od strony południowo – wschodniej gminy Dźwierzuty. Dźwierzuty oddalone są o około 18 km od granicy miasta Szczytno. Jest to miejscowość położona przy drodze wojewódzkiej nr 600. Miejscowość jest doskonale skomunalizowana z miastem Szczytno, dojazd do centrum miasta zajmuje mało czasu. Wieś jak i tereny inwestycyjne w jej okolicy są uzbrojone w podstawową infrastrukturę techniczną (e, w ). Gmina Dźwierzuty położona jest we wschodniej części województwa warmińsko – mazurskiego, w powiecie szczycieńskimi graniczy : z gminami Szczytno, Świętajno, Pasym, Biskupiec, Piecki, Purda, Sorkwity, Barczewo.

Siedzibą władz samorządowych jest miejscowość Dźwierzuty, położona w centralnej części w odległości około 12 km na północ od Szczytna.

Lokalizację obszaru pod względem najważniejszych w skali regionu ośrodków miejskich oraz siedzib władz powiatowych należy uznać za korzystną.

Dźwierzuty to jedna z ładniejszych krajobrazowo gmin Mazur. Teren gminy lekko pofałdowany, z jeziorami, w większości pokryty jest lasami iglastymi i mieszanymi.

Charakterystycznym elementem krajobrazu jest duże rynnowe jezioro Sasek Wielki, Rańskie, Sąplaty i inne. Przez gminę przebiega droga krajowa nr 57 wiodąca z Bartoszyca w kierunku Warszawy oraz drogi powiatowe zapewniające dojazd do wszystkich miejscowości gminy. Część gminy pokryta jest lasami wchodzącymi w skład dużych kompleksów leśnych ciągnących się w kierunku powiatu mrągowskiego. Istotnym elementem sieci hydrograficznej gminy są jeziora. Wśród nich powierzchnią i głębokością wyróżnia się jezioro Sasek Wielki stanowiące zachodnią granicę gminy.

Działka nr 241 obręb Nowe Kiejkuty położona jest w części południowo – wschodniej gminy w odległości około 5,0 km od ośrodka gminnego. Nieruchomość graniczy od strony południowej z drogą nieurządzoną publiczną. Wieś położona jest na pojezierzu Mazurskim , w południowo – wschodniej części województwa warmińsko – mazurskiego, w północnej części powiatu szczycieńskiego. Miejscowość leży w odległości 10 km na północ od Szczytna, na północ od jeziora Wałpusz, przy drodze wojewódzkiej nr 600 w kierunku Mrągowa.

Miejscowość powstała na obszarze dawnej Galindii. Następnie tereny te stanowiły część prokuratorii szczycieńskiej przeznaczonej do nadań dla rycerstwa w zamian za zasługi dla Zakonu. Obradowani rycerze we własnym zakresie zakładali nowe wsie czynszowe, dwory i folwarki, a także często sprzedawali, zamieniali lub tracili własne majątki, stąd spora liczba kolejnych właścicieli. Nowe Kiejkuty zostały założone pod koniec XIV wieku (po raz pierwszy zostały wymienione w 1399 roku). W 1406 roku była to wieś czynszowa obejmująca 40 łanów, w tym 4 łany sołeckie. Zasiadanie wsi najwyraźniej postępowało stosunkowo powoli, ponieważ w 1520 roku aż 24 łany były puste. W XVI wieku istniała tu karczma. W 1782 roku Nowe Kiejkuty składały się z 29 gospodarstw. W 1818 roku wieś liczyła 180 mieszkańców i 34 gospodarstw . W raporcie starosty szczycieńskiego von Gaudeckera z 1730 r. odnotowano Nowe Kiejkuty jako miejscowość posiadająca szkołę. Obecnie miejscowość jest siedzibą sołectwa

Podstawowe usługi na terenie wsi, pozostały dostęp do placówek handlowo – usługowych i obiektów użyteczności publicznej utrudniony, handel i usługi znajdują się w miejscowości Dźwierzuty odległych około 8 km.

Zgodnie z obowiązującym studium uwarunkowań i kierunków zagospodarowania przestrzennego zatwierdzonym uchwałą nr XXIX/247/21 z dnia 29.04.2021 roku działka gruntu o nr 241 znajduje się w obszarze rolniczej przestrzeni produkcyjnej. **Wydano decyzję nr 46/2021 o warunkach zabudowy z dnia 21 kwietnia 2021 roku na budowę dwóch budynków mieszkalnych jednorodzinnych.**

Otoczenie działki od strony północnej i wschodniej stanowią grunty użytkowane rolniczo, od strony zachodniej działka graniczy z zabudową usługową, od południowej z publiczną śródpolną drogą

dojazdową nieurządzoną. Nieruchomość w kształcie nieregularnym. Teren z niewielkim spadkiem w kierunku północno – zachodnim. Działka posiada klasę użytki: Ps V- 0,3769 ha, N – 0,0900 ha. Warunki lokalizacyjne działki przeciętne, ze względu na infrastrukturę.

**Sprzedawana nieruchomość podlega obowiązującemu podatkowi Vat.**

**Nieruchomość objęta Kw nr OL1S/00022971/3 jest obciążona ograniczonym prawem rzeczowym. Obciążenie nie dotyczy działki nr 241.**

**Cena wywoławcza nieruchomości netto wynosi: 59 790 zł; wadium : 6 000 zł**

Przetarg odbędzie się w dniu **04 stycznia 2023 roku od godz. 10:00** w sali konferencyjnej Urzędu Gminy Dźwierzuty.

Wadium należy wnieść najpóźniej **do dnia 30.12.2022 r.** na rachunek bankowy Urzędu Gminy Dźwierzuty nr: **98 8838 1044 2007 0400 0101 0005 BS Szczytno Oddział Dźwierzuty**. Na dowodzie wpłaty należy zaznaczyć *Wadium - przetarg w dniu 04 stycznia 2023 roku obręb Nowe Kiejkuty - dz. nr 241*. Datą dokonania wpłaty wadium jest data uznania rachunku bankowego Urzędu Gminy.

Do udziału w przetargu mogą być zakwalifikowane osoby, które:

- 1) wniosą wadium w podanych wyżej wysokościach do dnia 30.12.2022 r. Środki finansowe w dniu 30.12.2022 r. winny znajdować się na wspomnianym wyżej rachunku bankowym pod rygorem uznania przez organizatora przetargu, że warunek wpłaty wadium nie został spełniony.

Uczestnik przetargu winien przed otwarciem przetargu przedłożyć komisji przetargowej dowód tożsamości oraz dowód dokonania wpłaty wadium.

Jeżeli uczestnik jest reprezentowany przez pełnomocnika, konieczne jest przedłożenie oryginału pełnomocnictwa upoważniającego do działania na każdym etapie postępowania przetargowego.

W przypadku reprezentantów osób prawnych z dowodem wpłaty wadium należy przedłożyć wyciąg z rejestru przedsiębiorców z KRS (sporządzony nie wcześniej niż miesiąc przed przetargiem). Przed przystąpieniem do przetargu uczestniczące w przetargu osoby fizyczne pozostające w związku małżeńskim, w przypadku udziału w przetargu jednego z małżonków, zobowiązane są do przedłożenia pełnomocnictwa udzielonego przez nieobecnego małżonka do wniesienia wadium, uczestnictwa w przetargu w jego imieniu i składania oświadczeń związanych z przetargiem. Zgodnie z art. 37 ustawy z dnia 25.02.1964r . kodeks rodzinny i opiekuńczy – tekst jedn. Dz. U z 2020 r, poz. 1359) do dokonania czynności prawnej prowadzącej do odpłatnego nabycia potrzebna jest zgoda drugiego małżonka w przypadku wspólności ustawowej.

Cudzoziemcy zobowiązani są uzyskać zezwolenie Ministra Spraw Wewnętrznych i Administracji na nabycie w/w nieruchomości z uwzględnieniem art. 8 ustawy z dnia 24 marca 1920 roku o nabywaniu nieruchomości przez cudzoziemców (tekst jednolity Dz. U. z 2017 roku, poz. 2278). Cudzoziemcy winni okazać promesę lub zezwolenie w przypadku wygrania przetargu.

Gmina Dźwierzuty sprzedaje powyższą nieruchomość zgodnie z wyrysem i wypisem z mapy ewidencyjnej wydanym przez Starostwo Powiatowe w Szczytnie. Wobec powyższego kupujący zostanie zobowiązany w akcie notarialnym do złożenia oświadczenia, że nie będzie występował z żadnymi roszczeniami wobec sprzedającego z tytułu ewentualnej niezgodności w zakresie rodzaju użytków oraz ewentualnej różnicy w powierzchni sprzedawanej nieruchomości, jeżeli po sprzedaży geodeta wskaże inną powierzchnię, niż jest to oznaczone w dokumentach wyżej wymienionych. Okazanie punktów granicznych nieruchomości może nastąpić na życzenie i wyłączny koszt kupującego. Uczestnicy przetargu zobowiązani będą do składania oświadczeń w tym zakresie.

Przetarg jest ważny bez względu na liczbę uczestników, jeżeli chociaż jeden z nich zaoferuje cenę wyższą od ceny wywoławczej przynajmniej o jedno postąpienie. Postąpienie nie może wynosić mniej niż 1 % ceny wywoławczej, z zaokrągleniem w górę do pełnych dziesiątek złotych. O wysokości postąpienia decydują uczestnicy przetargu.

Cena ustalona w przetargu powiększona o należny podatek Vat stanowić będzie cenę sprzedaży płatną jednorazowo najpóźniej do dnia zawarcia umowy notarialnej na rachunek Urzędu Gminy Dźwierzuty **49 8838 1044 2007 0400 0101 0014**

W dniu podpisania umowy notarialnej środki finansowe winny znajdować się na rachunku bankowym Urzędu Gminy Dźwierzuty.

Wadium wpłacone przez uczestnika, który wygra przetarg, zostanie zaliczone na poczet ceny nabycia nieruchomości. Do momentu podpisania aktu notarialnego wadium pełni funkcję zabezpieczającą.

Osobom, które nie wygrały przetargu wadium zostanie zwrócone w ciągu 3 dni od dnia odpowiednio: odwołania, zamknięcia, unieważnienia przetargu lub jego zakończenia wynikiem negatywnym.

Wadium przepada na rzecz Gminy Dźwierzuty w razie uchylecia się uczestnika przetargu, który wygra przetarg, od zawarcia notarialnej umowy sprzedaży nieruchomości.

### Informacje dodatkowe

O terminie zawarcia umowy notarialnej nabywca zostanie powiadomiony w terminie do 21 dni od daty rozstrzygnięcia przetargu.

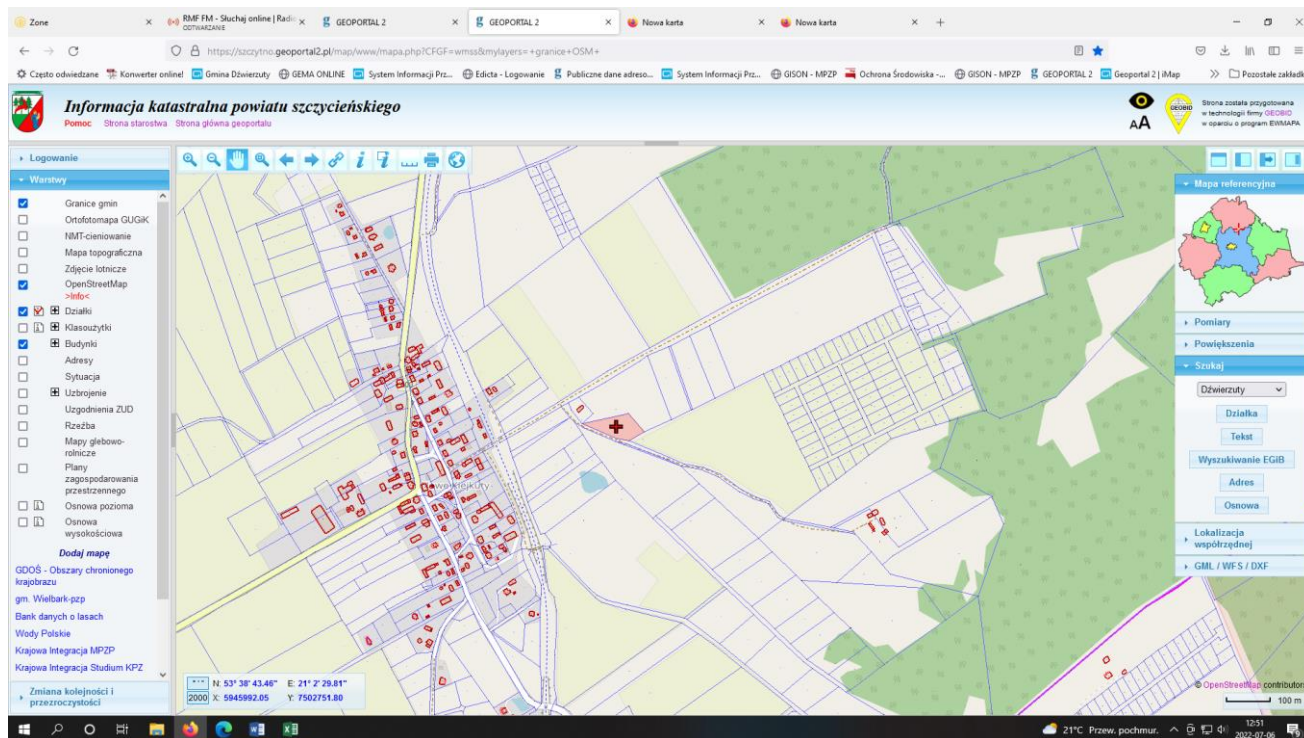
Wszelkie koszty związane ze zawarciem umowy (w szczególności notarialne, sądowe, geodezyjne) a także usunięciem z terenu ewentualnych bezumownych użytkowników oraz ewentualnych zanieczyszczeń lub innych rzeczy kolidujących z zagospodarowaniem nieruchomości ponosi nabywca.

Protokół z przetargu stanowić będzie podstawę do zawarcia notarialnej umowy sprzedaży nieruchomości.

Ogłoszenie podlega podaniu do publicznej wiadomości poprzez wywieszenie na tablicy ogłoszeń we wsi Dźwierzuty, w Biuletynie Informacji Publicznej na okres co najmniej 30 dni tj. od dnia 01.12.2022 r. do 31.12.2022 r. włącznie.

Dodatkowe informacje dotyczące nieruchomości można uzyskać w Urzędzie Gminy Dźwierzuty pok. nr 24 lub pod nr tel. 89 621 04 11 .

Gmina Dźwierzuty zastrzega sobie prawo odstąpienia od przeprowadzenia przetargu z uzasadnionej przyczyny.



Wójt  
(-) Marianna Bogusława Szydlik