

**PROGNOZA ODDZIAŁYWANIA NA ŚRODOWISKO**

DO MIEJSCOWEGO PLANU ZAGOSPODAROWANIA PRZESTRZENNEGO  
DLA DZIAŁKI O NR EW. 226/52 W OBRĘBIE ORZYNY, GMINA DŹWIERZUTY

OLSZTYN, 2022R.

**OPRACOWANIE:**

inż. Wioletta Kwiatkowska

## SPIS TREŚCI

1.	WSTĘP .....	5
1.1.	PODSTAWA FORMALNO – PRAWNA .....	5
1.2.	CEL I ZAKRES PROGNOZY .....	6
1.3.	METODYKA I WYKORZYSTANE MATERIAŁY PRZY SPORZĄDZENIU PROGNOZY....	7
1.4.	PROPONOWANE METODY ANALIZY SKUTKÓW REALIZACJI POSTANOWIEŃ PLANU ORAZ CZĘSTOTLIWOŚĆ ICH PRZEPROWADZANIA .....	8
2.	POWIĄZANIA Z INNYMI DOKUMENTAMI NA POZIOMIE UE, KRAJU I REGIONU .....	10
3.	OGÓLNA CHARAKTERYSTYKA GMINY ORAZ OBSZARU OBJĘTEGO OPRACOWANIEM	14
4.	STAN UZBROJENIA TERENÓW OBJĘTYCH OPRACOWANIEM.....	16
5.	CHARAKTERYSTYKA ISTNIEJĄCEGO STANU ŚRODOWISKA PRZYRODNICZEGO .....	17
5.1.	GEOMORFOLOGIA, BUDOWA GEOLOGICZNA I WARUNKI GLEBOWE .....	17
5.2.	WODY PODZIEMNE I WODY POWIERZCHNIOWE.....	18
5.3.	WARUNKI KLIMATYCZNE .....	19
5.4.	KOPALINY .....	21
5.5.	BIORÓŻNORODNOŚĆ .....	21
5.6.	FORMY OCHRONY PRZYRODY .....	23
5.7.	GOSPODARKA ODPADAMI .....	23
6.	OCENA STANU ŚRODOWISKA ORAZ ŹRÓDŁA ZAGROŻEŃ .....	24
6.1.	JAKOŚĆ POWIETRZA ATMOSFERYCZNEGO .....	24
6.2.	JAKOŚĆ GLEB.....	24
6.3.	JAKOŚĆ WÓD POWIERZCHNIOWYCH I PODZIEMNYCH.....	24
6.4.	KLIMAT AKUSTYCZNY .....	25
6.5.	PROMIENIOWANIE ELEKTROMAGNETYCZNE NIEJONIZUJĄCE .....	25
6.6.	OBSZARY SZCZEGÓLNEGO ZAGROŻENIA POWODZIĄ .....	25
6.7.	OBSZARY NATURALNYCH ZAGROŻEŃ GEOLOGICZNYCH.....	25
7.	CHARAKTERYSTYKA PROJEKTU PLANU .....	26
8.	STAN ISTNIEJĄCY NA OBSZARACH PODLEGAJĄCYCH OCHRONIE W MYŚL USTAWY Z DNIA 16 KWIEŹNIA 2004R. O OCHRONIE PRZYRODY OBJĘTYM PROJEKTEM PLANU .....	29
9.	ANALIZA I OCENA PRZEWIDYWANYCH ZNACZĄCYCH ODDZIAŁYWAŃ NA ŚRODOWISKO ZWIĄZANYCH Z REALIZACJĄ PROJEKTU PLANU.....	30
9.1.	PROGNOZOWANE SKUTKI WPŁYWU REALIZACJI PROJEKTU PLANU NA POSZCZEGÓLNE KOMPONENTY ŚRODOWISKA.....	32
9.2.	INFORMACJE O MOŻLIWYM TRANSGRANICZNYM ODDZIAŁYWANIU NA ŚRODOWISKO .....	38
9.3.	WPŁYW REALIZACJI PROJEKTU PLANU NA OBSZARY CHRONIONE, W TYM OBJĘTE SIECIĄ NATURA 2000 .....	38
10.	OCENA PROJEKTU PLANU Z PUNKTU WIDZENIA MOŻLIWOŚCI OGRANICZENIA WPŁYWU NA ŚRODOWISKO.....	38

10.1. ROZWIĄZANIA MAJĄCE NA CELU ZAPOBIEGANIE, OGRANICZENIE LUB KOMPENSACJĘ PRZYRODNICZĄ NEGATYWNYCH ODDZIAŁYWAŃ NA ŚRODOWISKO.....	39
10.2. PROPOZYCJE ROZWIĄZAŃ ALTERNATYWNYCH W STOSUNKU DO PRZEWIDYWANYCH W PLANIE WRAZ Z UZASADNIENIEM ICH WYBORU.....	39
10.3. OPIS TRUDNOŚCI WYNIKAJĄCYCH Z NIEDOSTATKÓW TECHNIKI, LUK W DANYCH I WSPÓŁCZESNEJ WIEDZY, JAKIE NAPOTKANO PRZY OPRACOWANIU PROGNOZY .....	41
11. STRESZCZENIE.....	42
12. LITERATURA I MATERIAŁY ŹRÓDŁOWE .....	44
13. ZAŁĄCZNIKI GRAFICZNE.....	45

---

## **1. WSTĘP**

---

### **1.1. PODSTAWA FORMALNO – PRAWNA**

Podstawę prawną sporządzenia prognozy oddziaływania na środowisko stanowią:

#### **NA SZCZEBŁU KRAJOWYM:**

- Ustawa z dnia 3 października 2008r. o udostępnianiu informacji o środowisku i jego ochronie, udziale społeczeństwa w ochronie środowiska oraz o ocenach oddziaływania na środowisko (t.j. Dz. U. z 2022r. poz. 1029);
- Ustawa z dnia 27 kwietnia 2001r. Prawo ochrony środowiska (Dz. U. z 2021r., poz. 1973 z późn.zm.);
- Ustawa z dnia 16 kwietnia 2004r. o ochronie przyrody (t.j. Dz. U. z 2022r. poz. 916);
- Ustawa z dnia 27 marca 2003r. o planowaniu i zagospodarowaniu przestrzennym (t.j. Dz. U. z 2022r. poz. 503 z późn.zm.);
- Ustawa z dnia 20 lipca 2017r. Prawo wodne (Dz. U z 2021 r. poz. 624 z późn.zm);
- Ustawa z dnia 3 lutego 1995r. o ochronie gruntów rolnych i leśnych (Dz. U. z 2021r., poz. 1326);
- Ustawa z dnia 9 czerwca 2011r. Prawo geologiczne i górnicze (Dz. U. z 2020r. poz. 1064);
- Ustawa z dnia 14 grudnia 2012r. o odpadach (t.j. Dz. U. z 2022r., poz. 699),
- Rozporządzenie Ministra Środowiska z dnia 14 czerwca 2007 r. w sprawie dopuszczalnych poziomów hałasu w środowisku (Dz. U. z 2014r., poz. 112);
- Rozporządzenie Rady Ministrów z dnia 10 września 2019r. w sprawie przedsięwzięć mogących znacząco oddziaływać na środowisko (Dz. U. z 2019r., poz. 1839.);
- Rozporządzenie Ministra Środowiska z dnia 16 grudnia 2016 r. w sprawie ochrony gatunkowej zwierząt (Dz. U. z 2016 r., poz. 2183);
- Rozporządzenie Ministra Klimatu z dnia 18 grudnia 2019 r. zmieniające rozporządzenie w sprawie ochrony gatunkowej zwierząt (Dz. U. z 2020r., poz. 26)
- Rozporządzenie Ministra Środowiska z dnia 9 października 2014 r. w sprawie ochrony gatunkowej roślin (Dz. U. z 2014 r., poz. 1409);
- Rozporządzenie Ministra Środowiska z dnia 9 października 2014 r. w sprawie ochrony gatunkowej grzybów (Dz. U. z 2014 r., poz. 1408);
- Rozporządzenie Ministra Transportu, Budownictwa i Gospodarki Morskiej z dnia 25 kwietnia 2012r. w sprawie ustalania geotechnicznych warunków posadowienia obiektów budowlanych (Dz. U. 2012r., poz. 463).

#### **NA SZCZEBŁU MIĘDZYNARODOWYM:**

- Dyrektywa 2001/42/WE Parlamentu Europejskiego i Rady z dnia 27 czerwca 2001 r. w sprawie oceny wpływu niektórych planów i programów na środowisko;
- Dyrektywa 2003/4/WE Parlamentu Europejskiego i Rady z dnia 28 stycznia 2003 r. w sprawie publicznego dostępu do informacji dotyczących środowiska.

## **UCHWAŁY I AKTA PRAWA MIEJSCOWEGO:**

- Uchwała Nr XLIII/367/22 z dnia 30 sierpnia 2022 r. w sprawie przystąpienia do sporządzenia miejscowego planu zagospodarowania przestrzennego dla działki o nr ew. 226/52 w obrębie Orzyny, gmina Dźwierzuty.

### **1.2. CEL I ZAKRES PROGNOZY**

Niniejsza prognoza oddziaływania na środowisko dotyczy miejscowego planu zagospodarowania przestrzennego dla nieruchomości o nr ew. działki 226/52 w obrębie Orzyny, gmina Dźwierzuty. Celem prognozy jest określenie skutków wpływu realizacji projektu miejscowego planu zagospodarowania przestrzennego na środowisko, a także przedstawienie rozwiązań eliminujących negatywne skutki tych ustaleń na poszczególne elementy środowiska. Za wiodące zasady sporządzania prognozy uznano:

- ocenę walorów i warunków środowiskowych obszaru planu i jego otoczenia;
- skutki wpływu dotychczasowego sposobu użytkowania terenu na środowisko;
- wpływ realizacji projektowanych dokumentów na cele ochrony obszarów Natura 2000 położonych poza granicami przedmiotowego terenu;
- zagrożenia dla środowiska spowodowane realizacją ustaleń planu;
- sposoby minimalizacji negatywnego wpływu na środowisko;
- ocena przewidywanych znaczących oddziaływań na środowisko związanych z realizacją miejscowego planu.

Zgodnie z art. 51.2. ustawy z 2008r. o udostępnianiu informacji o środowisku i jego ochronie, udziale społeczeństwa w ochronie środowiska oraz o ocenach oddziaływania na środowisko (t.j. Dz. U. z 2022 r. poz. 1029 ze zm.), niniejsza prognoza oddziaływania na środowisko dla projektu miejscowego planu zagospodarowania przestrzennego **ZAWIERA:**

- a) Informacje o zawartości, głównych celach projektowanego dokumentu oraz jego powiązaniach z innymi dokumentami.
- b) Informacje o metodach zastosowanych przy sporządzaniu prognozy.
- c) Propozycje dotyczące przewidywanych metod analizy skutków realizacji postanowień projektowanego dokumentu oraz częstotliwości jej przeprowadzania.
- d) Informacje o możliwym transgranicznym oddziaływaniu na środowisko.
- e) Streszczenie sporządzone w języku niespecjalistycznym.

### **PROGNOZA OKREŚLA, ANALIZUJE I OCENIA:**

- a) Istniejący stan środowiska oraz potencjalne zmiany tego stanu w przypadku braku realizacji projektowanego dokumentu.
- b) Stan środowiska na obszarach objętych przewidywanym znaczącym oddziaływaniem.
- c) Istniejące problemy ochrony środowiska z punktu widzenia realizacji projektowanego dokumentu, w szczególności dotyczącej obszarów podlegającej ochronie na podstawie ustawy z dnia 16 kwietnia 2004 r. o ochronie przyrody.
- d) Cele ochrony środowiska ustanowione na szczeblu międzynarodowym, wspólnotowym i krajowym istotne z punktu widzenia projektowanego dokumentu, oraz sposoby, w jakich te cele i inne problemy środowiska zostały uwzględnione podczas opracowywania dokumentu.

- e) Przewidywane znaczące oddziaływania, w tym oddziaływania bezpośrednie, pośrednie, wtórne, skumulowane, krótkoterminowe, średnioterminowe i długoterminowe, stałe i chwilowe oraz pozytywne i negatywne na cele i podmiot ochrony obszaru Natura 2000 oraz integralność tego obszaru, a także na środowisko, a w szczególności na:

- różnorodność biologiczną,
- ludzi,
- zwierzęta,
- rośliny,
- wodę,
- powietrze,
- powierzchnię ziemi,
- krajobraz,
- klimat,
- zasoby naturalne,
- zabytki,
- dobra materialne,

z uwzględnieniem zależności między tymi elementami środowiska i między oddziaływaniami na te elementy.

#### **PROGNOZA PRZEDSTAWIA:**

- a) Rozwiązania mające na celu zapobieganie, ograniczenie lub kompensację przyrodniczą negatywnych oddziaływań na środowisko mogących być rezultatem realizacji projektowanego dokumentu, w szczególności na cele i podmiot ochrony obszaru Natura 2000 oraz integralność tego obszaru.
- b) Biorąc pod uwagę cele i geograficzny zasięg dokumentu oraz cele i przedmiot ochrony obszaru Natura 2000 oraz integralność tego obszaru – przedstawia rozwiązania alternatywne do rozwiązań zawartych w projektowanym dokumencie wraz z uzasadnieniem ich wyboru oraz opis metod dokonywania oceny prowadzącej do tego wyboru albo wyjaśnienie braku rozwiązań alternatywnych, w tym wskazania napotkanych trudności wynikających z niedostatków techniki lub luk we współczesnej wiedzy.

#### **1.3. METODYKA I WYKORZYSTANE MATERIAŁY PRZY SPORZĄDZENIU PROGNOZY**

Prognozę oddziaływania na środowisko sporządzono przy zastosowaniu metody empirycznej i teoretycznej. Metoda empiryczna dotyczyła inwentaryzacji przeprowadzonej w terenie w czasie wizji terenowych w dniach 7-8.09.2022r. oraz dokumentacji fotograficznej. Metoda teoretyczna polegała na analizie tekstów Studium uwarunkowań i kierunków zagospodarowania przestrzennego gminy Dźwierzuty, uchwalonego uchwałą Rady Gminy Dźwierzuty, Nr XXIX/247/21 z dnia 29 kwietnia 2021 roku, Opracowanie ekofizjograficzne do miejscowego planu zagospodarowania przestrzennego dla działki o nr ew. 226/52 w obrębie Orzyny, gmina Dźwierzuty, analizie map (Hydrogeologicznej Polski w skali 1:200 000, Geologicznej Polski (mapa utworów powierzchniowych) w skali 1 : 200 000, Geologicznej Polski (mapa bez utworów czwartorzędowych) w skali 1 : 200 000, Geologicznej Polski w skali 1:50 000, mapy Głównych Zbiorników Wód Podziemnych w skali 1: 500 000, Glebowo – rolniczej w skali 1:5000) oraz obowiązującego prawa.

#### 1.4. PROPONOWANE METODY ANALIZY SKUTKÓW REALIZACJI POSTANOWIEŃ PLANU ORAZ CZĘSTOTLIWOŚĆ ICH PRZEPROWADZANIA

Niniejszą prognozę oddziaływania na środowisko przygotowano w oparciu o metody polegające na szczegółowej analizie potencjalnego wpływu przyjętych zapisów w projekcie planu na środowisko. Analizowano zapisy dotyczące projektowanego przeznaczenia terenów, sposobu zagospodarowania i zasad ochrony środowiska przyrodniczego i kulturowego z uwzględnieniem stanu i zagrożeń dla środowiska oraz uwarunkowań fizjograficznych terenu.

Analizując ustalenia projektowanego dokumentu można jednoznacznie określić jego skutki. Wskazanie nowego przeznaczenia terenów w bliższej bądź dalszej perspektywie skutkować będzie ich zagospodarowaniem na zasadach określonych w projekcie miejscowego planu zagospodarowania przestrzennego. Projekt planu wskazuje przyszłe przeznaczenie terenów, a do czasu ich właściwego zagospodarowania zgodnie z planem, pozostają one w dotychczasowym użytkowaniu. Ustalenia projektu planu nie wskazują innych rozwiązań, stąd też nie przewiduje się możliwości i warunków zagospodarowania terenów innych niż dotychczasowe i finalnie zgodne z projektem planu.

Ocenę następstw realizacji ustaleń planu dokonano z podziałem ze względu na wpływ na poszczególne elementy środowiska przyrodniczego i antropogenicznego (w tym na zdrowie ludzi) znajdującego się w obrębie granic opracowywanego planu, uwzględniając wzajemne zależności między nimi. Wpływ na środowisko skutków realizacji planu różnicuje się w zależności od:

- bezpośrednio oddziaływania – bezpośrednie, pośrednie, wtórne, skumulowane;
- okresu trwania oddziaływania – długoterminowe, średnioterminowe, krótkoterminowe;
- częstotliwości oddziaływania – stałe, chwilowe;
- charakteru zmian – pozytywne, negatywne, bez znaczenia;
- zasięgu oddziaływania – miejscowe, lokalne, ponadlokalne, regionalne, ponadregionalne;
- trwałości przekształceń – nieodwracalne, częściowo odwracalne, odwracalne, możliwe do rewitalizacji;
- intensywności przekształceń - nieistotne, nieznaczne, zauważalne, duże, pełne.

Monitorowanie odbywa się przez służby publiczne (jednostki, wydziały) samorządów terytorialnych, które jako właściwe miejscowo władze realizują politykę przestrzenną w obrębie swych granic. Dodatkowo, możliwość zagospodarowania terenu weryfikują inne jednostki publiczne - właściwe do wydawania pozwoleń na budowę oraz jednostki nadzoru budowlanego sprawdzające czy dokonane zagospodarowanie zostało wykonane zgodnie z obowiązującym prawem.

Częstotliwość monitorowania skutków uchwalenia planu miejscowego nie jest określona, brak jest również jednostki za to odpowiedzialnej. Należy zatem przyjąć, że monitorowanie powinno odbywać się w czasie i przez podmioty określone w art. 32 ustawy z dnia 27 marca 2003r. ustawy o planowaniu i zagospodarowaniu przestrzennym w chwili przedkładania analizy, o której mowa w w/w przepisie.

Aktem prawa miejscowego w zakresie regulującym część kwestii związanych z zabezpieczeniem środowiska jest regulamin utrzymania porządku i czystości. Naruszenie przepisów regulaminu podlega karze grzywny według zasad wynikających z Kodeksu postępowania w sprawach o wykroczeniach.



Jakość i efektywność wdrażanych rozwiązań w dużym stopniu zależą będzie od monitorowania sposobu realizacji założeń planu. Nadzór nad wdrażaniem planu winien szczególnie obejmować poniższe zagadnienia:

- monitorowanie przestrzeni przyrodniczej poddanej zagospodarowaniu;
- monitorowanie zagrożeń jakie niesie za sobą nowe zagospodarowanie lub jego brak;
- monitorowanie zgodności realizacji z planem zagospodarowania przestrzennego;
- monitorowanie czynników przyrody w zakresie transgranicznym i możliwości ich migracji.

## **2. POWIĄZANIA Z INNYMI DOKUMENTAMI NA POZIOMIE UE, KRAJU I REGIONU**

Każdy dokument o charakterze kierunkowym wyrażający wolę polityczną dla przyszłych zamierzeń tworzony jest m.in. w oparciu o uwarunkowania zewnętrzne, na które to składają się ustalenia innych dokumentów na szczeblu międzynarodowym, krajowym, regionalnym i lokalnym. W dokumentach tych ważne miejsce zajmują zagadnienia ochrony środowiska i zrównoważonego rozwoju.

### **NA POZIOMIE UE**

Ochrona środowiska jest przedmiotem regulacji wspólnotowej głównie w postaci dyrektyw UE. Jeśli chodzi o zasadę zrównoważonego rozwoju, która jest przedmiotem głównie dokumentów kierunkowych o charakterze politycznym, to pojęcie to nie jest rozumiane jednoznacznie, a jego aktualną interpretację zawierają materiały opublikowane w 2005r. Najważniejsze dla tych zagadnień są następujące dokumenty:

*Szósty program działań wspólnoty europejskiej w dziedzinie środowiska.* Szósty Program ustanowiła decyzja 1600/2002/WE Parlamentu Europejskiego i Rady z dnia 22 lipca 2002r. ustanawiająca szósty wspólnotowy program działań w zakresie ochrony środowiska naturalnego. Program ten obowiązuje na lata 2002 – 2012. Wyznacza cztery główne i priorytetowe obszary związane z ochroną środowiska: przeciwdziałania zmianie klimatu, działania w sprawie przyrody i różnorodności biologicznej, działania w sprawie środowiska naturalnego, zdrowia i jakości życia, zrównoważone wykorzystanie gospodarki zasobami naturalnymi i odpadami. Program ten promuje pełną integrację wymagań ochrony środowiska z działaniami Wspólnoty. Zgodnie z założeniami Programu, wszelkie działania podejmowane na poziomie Wspólnoty cechować powinno całościowe podejście do zagadnień ochrony środowiska i zdrowia ludzi, z uwzględnieniem wymagań zrównoważonego rozwoju.

*Strategia Lizbońska - droga do sukcesu zjednoczonej Europy powstała w 2000r.* Głównym celem Strategii Lizbońskiej jest stworzenie w Europie do roku 2010, najbardziej konkurencyjnej gospodarki na świecie. Sama strategia skupia się na czterech kwestiach: innowacyjności, liberalizacji, przedsiębiorczości oraz spójności społecznej.

*Zrównoważona Europa dla lepszego świata – strategia zrównoważonego rozwoju Unii Europejskiej, tzw. strategia z Goeteborga.* Strategia ta jest uzupełnieniem strategii Lizbońskiej i wskazuje elementy pod kątem środowiska jakie należy zawrzeć przy realizacji założeń lizbońskich tzn. założenia lizbońskie zostały uzupełnione o elementy trwałego i zrównoważonego rozwoju w kontekście rozwoju społeczno-gospodarczego. Dotyczy ona najpoważniejszych zagrożeń dla zrównoważonego rozwoju w Europie i na świecie, tak zwanych tendencji niezrównoważonych. Należą do nich: zmiany klimatyczne, zdrowie publiczne, transport i wykorzystanie gruntów, zarządzanie zasobami naturalnymi, wyzwania związane ze starzeniem się społeczeństwa, ubóstwo i wyłączenie społeczne.

### **NA POZIOMIE KRAJOWYM**

Ochrona środowiska jest obecnie jednym z głównych zadań współczesnego społeczeństwa i państwa. Fundamentalnym dokumentem w zakresie zrównoważonego rozwoju jest *Konstytucja Rzeczypospolitej Polski*, która w art. 5 zawiera m.in. zrównoważony rozwój, czyli taki rozwój społeczno-

gospodarczy, w którym znajduje się proces integrowania działań politycznych, gospodarczych i społecznych, z zachowaniem równowagi przyrodniczej oraz trwałości podstawowych procesów przyrodniczych, w celu zagwarantowania możliwości zaspokajania podstawowych potrzeb poszczególnych społeczności lub obywateli zarówno współczesnego pokolenia, jak i przyszłych pokoleń. Ustawa Prawo ochrony środowiska oraz ustawy jej pokrewne i rozporządzenia zobowiązującą do kierowania się zasadą zrównoważonego rozwoju w różnych etapach działań: planistycznych, realizacyjnych i zarządzania. W ostatnich latach powstało kilka dokumentów o charakterze programowym, które wyznaczają politykę państwa w zakresie ochrony środowiska. Są to:

**Koncepcja Przestrzennego Zagospodarowania Kraju 2030.** Głównymi celami są: podwyższenie konkurencyjności głównych ośrodków miejskich Polski w przestrzeni europejskiej poprzez ich integrację funkcjonalną przy zachowaniu policentrycznej struktury systemu osadniczego sprzyjającej spójności, budowanie spójności terytorialnej i przeciwdziałanie marginalizacji obszarów problemowych, tworzenie warunków dla skutecznej, efektywnej i partnerskiej realizacji działań rozwojowych ukierunkowanych terytorialnie.

**Polityka ekologiczna państwa 2030 – strategia rozwoju w obszarze środowiska i gospodarki wodnej.** PEP2030 jest strategią zgodnie z ustawą o zasadach prowadzenia polityki rozwoju. Rolą strategii jest zapewnienie bezpieczeństwa ekologicznego Polski oraz wysokiej jakości życia dla wszystkich mieszkańców. W rezultacie cel główny Polityki, tj. Rozwój potencjału środowiska na rzecz obywateli i przedsiębiorców. Cele szczegółowe dotyczą zdrowia, gospodarki i klimatu. Realizacja celów środowiskowych ma być wspierana przez cele horyzontalne dotyczące edukacji ekologicznej oraz efektywności funkcjonowania instrumentów ochrony środowiska. Cele szczegółowe będą realizowane przez kierunki interwencji takie jak:

- zrównoważone gospodarowanie wodami, w tym zapewnienie dostępu do czystej wody dla społeczeństwa i gospodarki oraz osiągnięcie dobrego stanu wód,
- likwidacja źródeł emisji zanieczyszczeń do powietrza lub istotne zmniejszenie ich oddziaływania,
- ochrona powierzchni ziemi, w tym gleb,
- przeciwdziałanie zagrożeniom środowiska oraz zapewnienie bezpieczeństwa biologicznego, jądrowego i ochrony radiologicznej,
- zarządzanie zasobami dziedzictwa przyrodniczego i kulturowego, w tym ochrona i poprawa stanu różnorodności biologicznej i krajobrazu,
- wspieranie wielofunkcyjnej i trwale zrównoważonej gospodarki leśnej,
- gospodarka odpadami w kierunku gospodarki o obiegu zamkniętym,
- zarządzanie zasobami geologicznymi przez opracowanie i wdrożenie polityki surowcowej państwa,
- wspieranie wdrażania ekoinnowacji oraz upowszechnianie najlepszych dostępnych technik BAT (polegają określaniu granicznych wielkości emisji dla większych zakładów przemysłowych),
- przeciwdziałanie zmianom klimatu,
- adaptacja do zmian klimatu oraz zarządzanie ryzykiem klęsk żywiołowych,
- edukacja ekologiczna, w tym kształtowanie wzorców zrównoważonej konsumpcji,

- usprawnienie systemu kontroli i zarządzania ochroną środowiska oraz doskonalenie systemu finansowania.

***Krajowa Strategia Rozwoju Regionalnego 2030.*** Strategia ta jest zbiorem wspólnych wartości, zasad współpracy rządu i samorządów oraz partnerów społeczno-gospodarczych na rzecz rozwoju kraju i województw. Dokument określa systemowe ramy prowadzenia polityki regionalnej zarówno przez rząd wobec regionów, jak i wewnątrzregionalne. Cel główny to: efektywne wykorzystanie endogenicznych potencjałów terytoriów i ich specjalizacji dla osiągania zrównoważonego rozwoju kraju, co tworzyć będzie warunki do wzrostu dochodów mieszkańców Polski przy jednoczesnym osiągnięciu spójności w wymiarze społecznym, gospodarczym, środowiskowym i przestrzennym.

***Krajowy Plan Gospodarki Odpadami 2022.*** Głównym celem dokumentu jest określenie polityki gospodarki odpadami zgodnej z hierarchią sposobów postępowania z odpadami oraz zasadą zanieczyszczający płaci. Obejmuje pełen zakres zadań koniecznych do zapewnienia zintegrowanej gospodarki odpadami w kraju w sposób zapewniający ochronę środowiska, uwzględniając obecne i przyszłe możliwości i uwarunkowania ekonomiczne oraz poziom technologiczny istniejącej infrastruktury. Plan uwzględnia tendencje we współczesnej gospodarce światowej, jak również krajowe uwarunkowania rozwoju gospodarczego.

***Krajowy Program Oczyszczania Ścieków Komunalnych (KPOŚK).*** Zgodnie z zapisami art. 43 ust. 3 ustawy z dnia 18 lipca 2001r. - Prawo wodne, Krajowy program oczyszczania ścieków komunalnych ma określić wykazy aglomeracji, które powinny być wyposażone - w terminach ustalonych w art. 208 w systemy kanalizacji zbiorczej i oczyszczalnie ścieków oraz wielkość ładunków zanieczyszczeń biodegradowalnych z tych aglomeracji koniecznych do usunięcia, przedsięwzięć w zakresie budowy i modernizacji zbiorczych sieci kanalizacyjnych oraz oczyszczalni ścieków komunalnych oraz terminy ich realizacji.

***Polityka energetyczna Polski do 2030 roku.*** Wśród podstawowych kierunków polityki energetycznej Polski jest m.in. ograniczenie oddziaływania energetyki na środowisko. Głównymi celami Polityki w tym obszarze są: ograniczenie emisji CO<sub>2</sub> do 2020 roku przy zachowaniu wysokiego poziomu bezpieczeństwa energetycznego; ograniczenie emisji SO<sub>2</sub> i NO<sub>x</sub> oraz pyłów (w tym PM<sub>10</sub> i PM<sub>2,5</sub>) do poziomów wynikających z obecnych i projektowanych regulacji unijnych; ograniczanie negatywnego oddziaływania energetyki na stan wód powierzchniowych i podziemnych; minimalizacja składowania odpadów poprzez jak najszersze wykorzystanie ich w gospodarce; zmiana struktury wytwarzania energii w kierunku technologii niskoemisyjnych.

***Krajowa Strategia Ochrony Środowiska przed trwałymi zanieczyszczeniami organicznymi.*** Generalnym celem strategii jest ograniczenie lub co najmniej utrzymanie emisji trwałych zanieczyszczeń organicznych do środowiska na poziomie wynikającym z porozumień międzynarodowych.

## **NA POZIOMIE REGIONU**

***Program Ochrony Środowiska Województwa Warmińsko-Mazurskiego do roku 2030.*** Dokument ma na celu realizację krajowej polityki ochrony środowiska na szczeblu wojewódzkim, zgodnie z dokumentami strategicznymi i programowymi. Głównym celem tworzenia Programu jest dążenie do poprawy stanu środowiska w województwie, ograniczenie negatywnego wpływu zanieczyszczeń na środowisko, ochrona i rozwój walorów środowiska, a także racjonalne gospodarowanie jego zasobami.

Program służy także realizacji celów na poziomie regionalnym, które zostały przyjęte w dokumentach strategicznych na poziomie krajowym, ze szczególnym uwzględnieniem przyjętej Polityki ekologicznej państwa 2030.

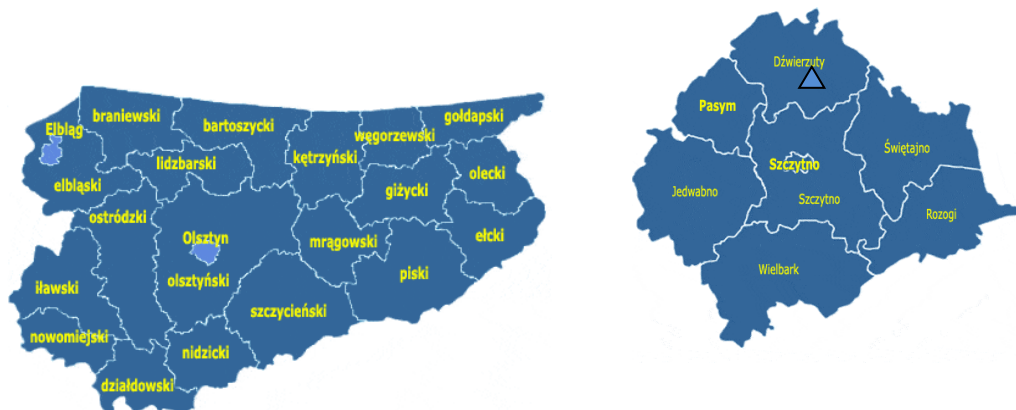
**Plan zagospodarowania przestrzennego województwa warmińsko-mazurskiego.** Cel główny: „Ład przestrzenny i zrównoważony rozwój jako podstawa kształtowania polityki przestrzennej województwa. Celem Planu jest ochrona i kształtowanie ładu przestrzennego, który ma zasadnicze znaczenie dla prowadzenia rozwoju w sposób zrównoważony, czyli: określenie przestrzennych uwarunkowań rozwoju, w tym zróżnicowanych cech przestrzeni regionu aby mogły one służyć realizacji programów i projektów rozwojowych na wszystkich poziomach; rozmieszczenie w przestrzeni celów i działań ustalonych w obowiązującym dokumencie Strategii rozwoju społeczno-gospodarczego województwa warmińsko-mazurskiego; wskazanie zasadniczych ram dla rozwoju przestrzennego gmin w kontekście krajowym, regionalnym i międzynarodowym.

**Strategia Rozwoju Społeczno-Gospodarczego Województwa Warmińsko-Mazurskiego do roku 2030.** Główny cel Strategii został zdefiniowany w następujący sposób: spójność ekonomiczna, społeczna i przestrzenna Warmii i Mazur z regionami Europy. Cele strategiczne dokumentu nawiązują do celu głównego i uwzględniają współzależność procesów gospodarczych, społecznych oraz relacji sieciowych. Na przestrzeni lat 2020-2030 w centrum celów strategicznych znajdują się mieszkańcy i ich kompetencje.

Wśród dokumentów na poziomie regionalnym są również: Studium uwarunkowań i kierunków zagospodarowania przestrzennego gminy Dźwierzuty, Plan rozwoju lokalnego, Program ochrony środowiska, inne studia, koncepcje i programy, odnoszące się do obszarów i problemów zagospodarowania przestrzennego i środowiska sporządzane odpowiednio do potrzeb i celów podejmowanych w tym zakresie prac.

### 3. OGÓLNA CHARAKTERYSTYKA GMINY ORAZ OBSZARU OBJĘTEGO OPRACOWANIEM

Gmina Dźwierzuty jest gminą wiejską położoną w południowej części województwa warmińsko-mazurskiego, w północnej części powiatu szczycieńskiego. Gmina zajmuje obszar 263 km<sup>2</sup>. Gmina Dźwierzuty graniczy: od zachodu z gminą Pasym (powiat szczycieński), Purda i Barczewo (powiat olsztyński), od południa z gminą Szczytno i Świętajno (powiat szczycieński); od wschodu z gminą Piecki i Sorkwity (powiat mrągowski); od północy z gminą Biskupiec (powiat olsztyński).



źródło: [www.gminypolskie.pl](http://www.gminypolskie.pl)

Rys.1. Lokalizacja gminy Dźwierzuty na tle województwa warmińsko-mazurskiego i powiatu szczycieńskiego

Przedmiotowa działka znajduje się w południowej części wsi Orzyny. Posiada powierzchnię ok. 1,22 ha i stanowi w głównej mierze teren nieużytkowany z warstwą zielną składającą się z popularnych gatunków traw, roślin naczyniowych i postępującą sukcesją roślinności drzewiastej. Na części terenu (północno- wschodnia część o powierzchni ok. 0,16ha) prowadzone są zabiegi agrotechniczne.

Teren objęty planem od południa i wschodu graniczy z działkami rolnymi niezabudowanymi, od zachodu z działką drogową (droga publiczna gminna nr 195060N ) oraz z działką budowlaną, na której znajduje się ruina budynku gospodarczego oraz pozostałości po silosie.

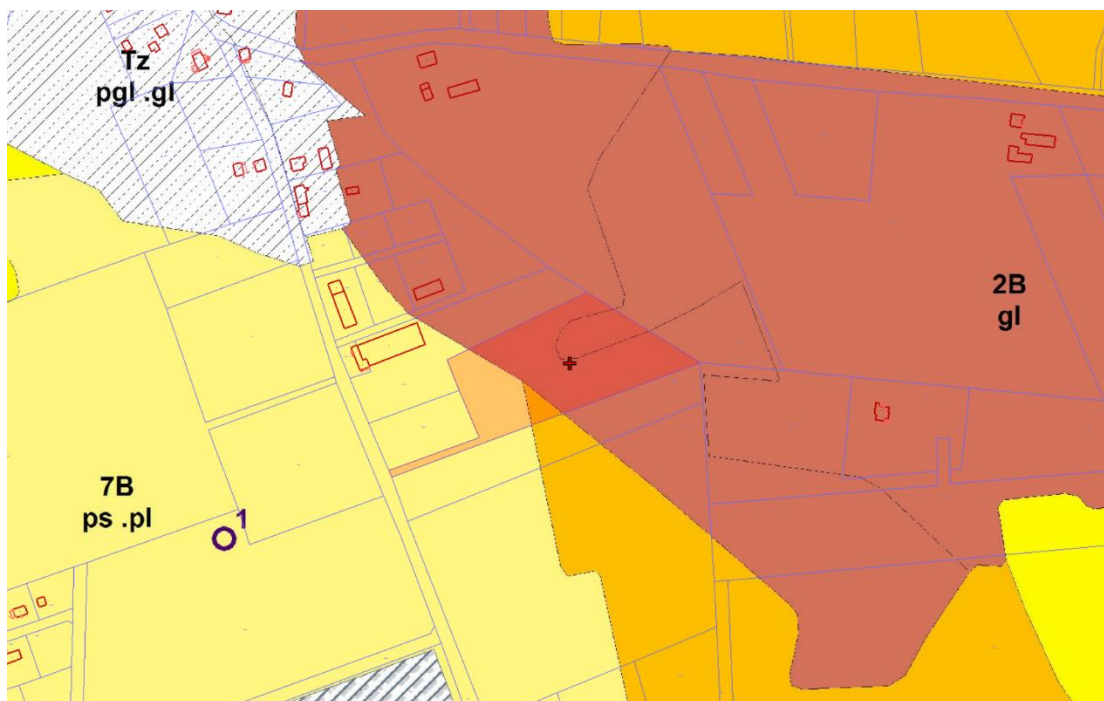
Działka nr 226/52 jest działką niezabudowaną kubaturowo i niezagospodarowaną. Na jej terenie znajduje się niewielka „dzika” piwnica ziemna oraz ogród.

Teren działki jest częściowo ogrodzony (płot w bardzo złym stanie technicznym).

Na terenie przedmiotowej działki znajduje się szpaler drzew gatunków rodzimych (lipa, jarząb, brzoza) biegnący wzdłuż jej południowo – wschodniej granicy oraz duża ilość młodych drzew samosiejnych (lipa, sosna, brzoza) występujących w stosunkowo zwartej grupie w południowo – zachodniej części działki. Drzewa rosnące w w/w szpalerze są w większości silnie uszkodzone (połamane gałęzie, uszkodzona kora, wrośnięte elementy ogrodzenia) co spowodowało nienaturalne ich rozkrzewienie

Na załączniku graficznym do niniejszego opracowania wskazano płaty roślinności krzewiastej i drzewiastej o średnim stopniu zagęszczenia.

Zgodnie z mapą glebowo-rolniczą wskazany teren w większości stanowi od strony zachodniej kompleks żytni bardzo słaby na piaskach słabo gliniastych podścielonych na głębokości do 50cm piaskiem luźnym, a od strony wschodniej stanowi kompleks pszenny dobry na glinach lekkich.



Rys.2. Mapa glebowo - rolnicza.

Źródło:

<http://szcztyno.geoportal2.pl/map/www/mapa.php?CFGF=wms&mylayers=+granice+OSM+>

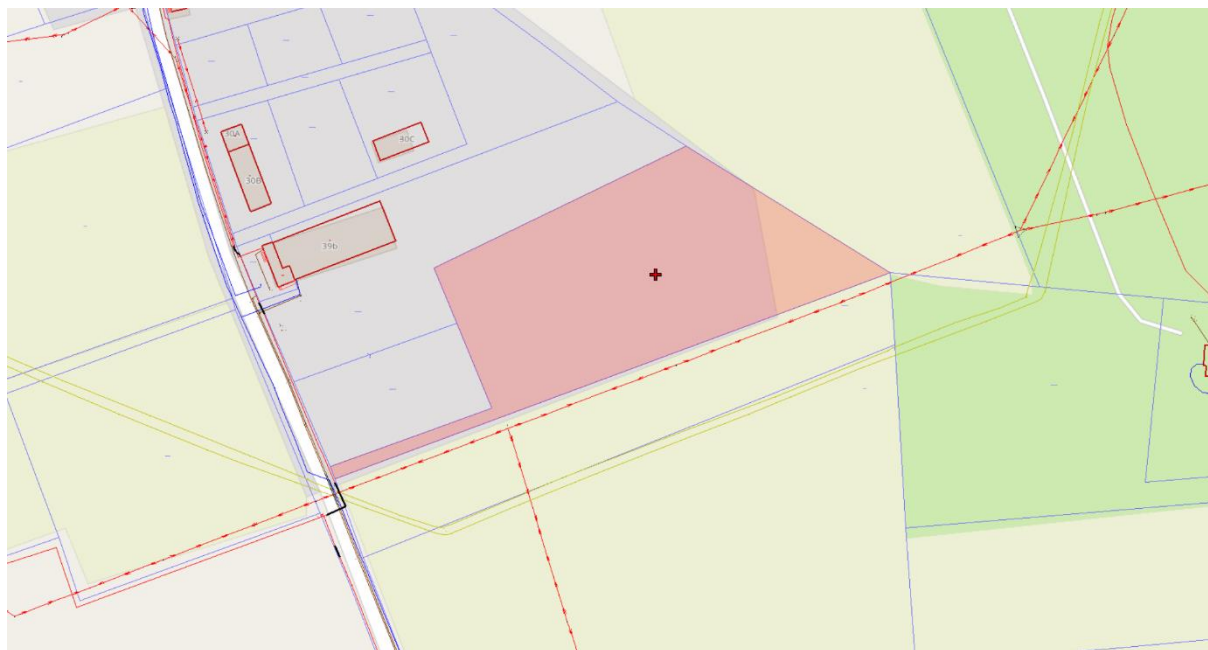
Kategorię geotechniczną terenu planowanego do zabudowy terenu należy potwierdzić na podstawie badań geotechnicznych z właściwym określeniem warunków gruntowych zgodnie z rozporządzeniem Ministra Transportu, Budownictwa i Gospodarki Morskiej z dnia 25 kwietnia 2012r. w sprawie ustalania geotechnicznych warunków posadawiania obiektów budowlanych (Dz. U. z 2012 r, poz. 463).

Przedmiotowy teren nie jest położony na obszarach objętych formami ochrony, o których mowa w ustawie z dnia 16 kwietnia 2004r. o ochronie przyrody (t.j Dz. U. z 2022 r. poz. 916 ze zm.). Obszar opracowania znajduje się w granicach Głównego Zbiornika Wód Podziemnych (GZWP) nr 213 Olsztyn, względem którego obowiązują ograniczenia w zagospodarowaniu wynikające z przepisów odrębnych.

#### **4. UZBROJENIA TERENÓW OBJĘTYCH OPRACOWANIEM**

Obszar objęty opracowaniem posiada możliwość uzbrojenia w sieci kanalizacyjne oraz w przyłącza wodociągowe znajdujące się bezpośrednio przy terenie opracowania.

Poniżej przedstawiono mapę obrazującą zasięg uzbrojenia terenów od terenu opracowania planu.



*Rys. 3 Stan uzbrojenia terenu w ramach załącznika nr 1 do projektu planu*

*Źródło: [http://szczytno.geoportal2.pl/map/www/mapa.php?CFGF=wms&mylayers="+granice+OSM+](http://szczytno.geoportal2.pl/map/www/mapa.php?CFGF=wms&mylayers=)*



## **5. CHARAKTERYSTYKA ISTNIEJĄCEGO STANU ŚRODOWISKA PRZYRODNICZEGO**

### **5.1. GEOMORFOLOGIA, BUDOWA GEOLOGICZNA**

Obszar gminy Dźwierzuty leży w zasięgu prekambryjskiej platformy wschodnioeuropejskiej, w jednostce tektonicznej zwanej wyniesieniem mazursko - suwalskim. Zachodnia część gminy to pagórkowata morena czołowa, o intensywnie zróżnicowanej rzeźbie, której powierzchnia usytuowana jest na wysokościach rzędu 150 - 190 m n.p.m. Jej powstanie datuje się na czas plejstocénskiego zlodowacenia północnopolskiego. Pasma utworów geologicznych zlokalizowane w zachodniej i wschodniej części gminy zbudowane z glin zwałowych, ich zwietrzelin oraz piasków i żwirów lodowcowych, przedzielone są rozmieszczonym południkowo pasem piasków i żwirów sandrowych. Wśród wspomnianych wyżej utworów wyróżnia się także żwiry, piaski, głązy i gliny moren czołowych oraz żwiry, piaski, mady rzeczne, torfy i namuły o charakterze płamowym. Punktowo na terenie całej gminy pojawiają się piaski i mułki kemów. Wzdłuż pasma granicznego utworów lodowcowych i sandrowych naprzemiennie występują moreny czołowe oraz ozy.

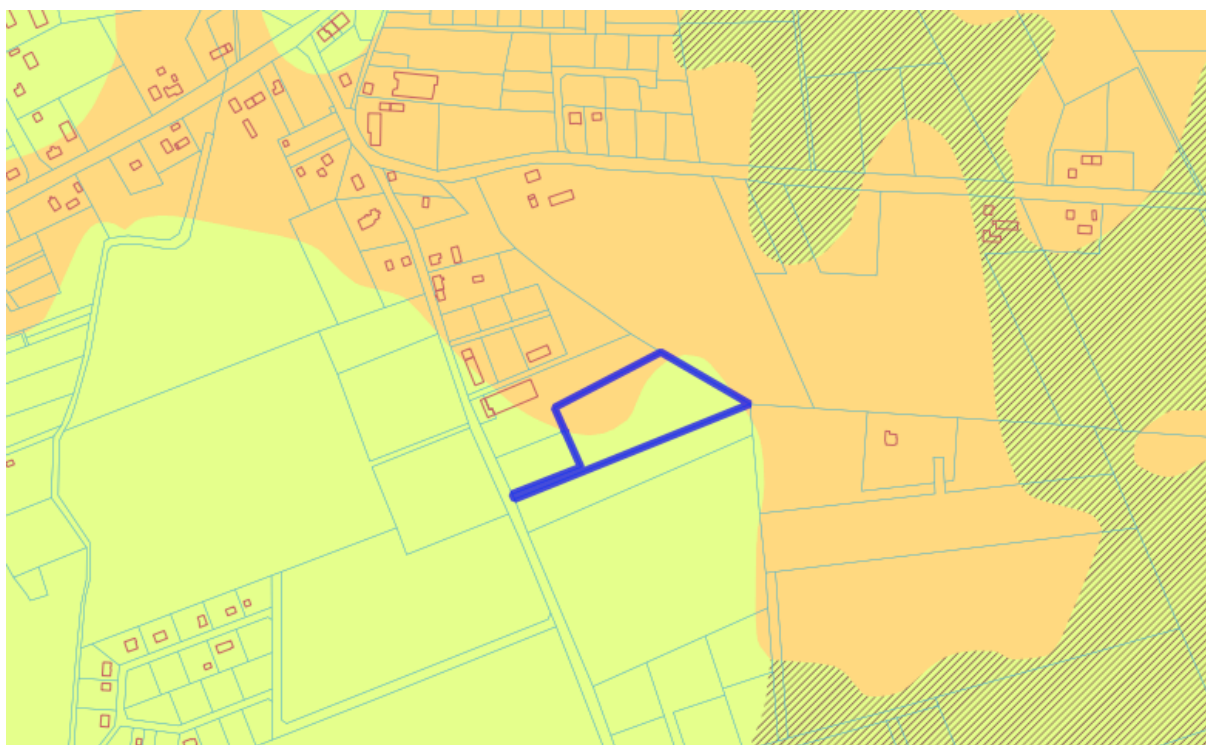
Ukształtowanie powierzchni terenu ściśle związane jest z działalnością lądolodu na danym obszarze.

Wyróżnia się następujące przeważające formy morfologiczne:

- Wzgórza moren czołowych, kształtujące się w paśmie południkowym;
- Doliny sandrowe, przedzielające pasma wzgórz moren czołowych;
- Ozy;
- Pagórki kemowe;
- Rynny jezior: Sasek Wielki, Babięty Wielkie, Babięty Małe, Łęsk.

Krajobraz gminy Dźwierzuty ukształtowany został przez cztery zlodowacenia czwartorzędowe na przestrzeni milionów lat, a głównie przez ostatnie – bałtyckie. Obszar charakteryzuje zatem bogate ukształtowanie powierzchni. Występują faliste i pagórkowate wzgórza w strefie moren czołowych, płaskie i faliste obszary moren dennych, płaskie doliny rzeczne oraz równinne obszary sandrowe. Ukształtowanie powierzchni, będące głównie wynikiem ostatniego zlodowacenia, wytworzyło na omawianym obszarze zbliżone do siebie typy krajobrazu składającego się z mono pofałdowanych obszarów, wysoczyzn oraz dolin i kotlin morenowych, wypełnionych najczęściej wodami jezior. Wysoczyzny najczęściej mają charakter łagodnych wzgórz. Charakterystycznym elementem krajobrazu gminy oprócz licznych zbiorników wodnych są rozległe, zwarte kompleksy leśne. Przeważają faliste formy ukształtowania terenu w postaci pagórków i dolin o wysokościach wahających się od 150 – 190 m n.p.m.

Ukształtowanie terenu przedmiotowej działki cechuje się niewielkim pofalowaniem powierzchni w centralnej jej części (różnice poziomów w granicach 1 m) i wyraźnym spadkiem terenu w linii dojazdowej części działki w kierunku działki drogowej (przewyższenie około 2 m) oraz wzniesieniem w skrajnej wschodniej części działki (przewyższenie około 4 m). Rzędne na całym obszarze przedmiotowej działki w granicach od – 161,7 m n.p.m. przy zachodniej granicy (przy projektowanym wjeździe na działkę), do – 165,9 m n.p.m., po przeciwległej stronie przedmiotowego terenu, tj. przy południowo – wschodnim narożniku działki, co daje przewyższenie w sumie około 4,2 m na odcinku 257 m (średnio 1,5% spadku) w związku z czym, nie przewiduje się na terenie objętym opracowaniem znaczących prac niwelacyjnych.



*Rys. 4 – Fragment mapy geologicznej Polski w skali 1 : 500 000 (kolorem niebieskim zaznaczono przybliżony obszar lokalizacji inwestycji).*

*Źródło: [https://geolog.pgi.gov.pl/#url=https://bazadata.pgi.gov.pl/app/geolog\\_conf/mgp500k.json](https://geolog.pgi.gov.pl/#url=https://bazadata.pgi.gov.pl/app/geolog_conf/mgp500k.json)*

Zgodnie z powyższą mapą na terenie opracowania występują piaski i żwiry wodnolodowcowe (sandrowe) oraz gminy zwałowe i ich rezydua.

## 5.2. WODY PODZIEMNE I WODY POWIERZCHNIOWE

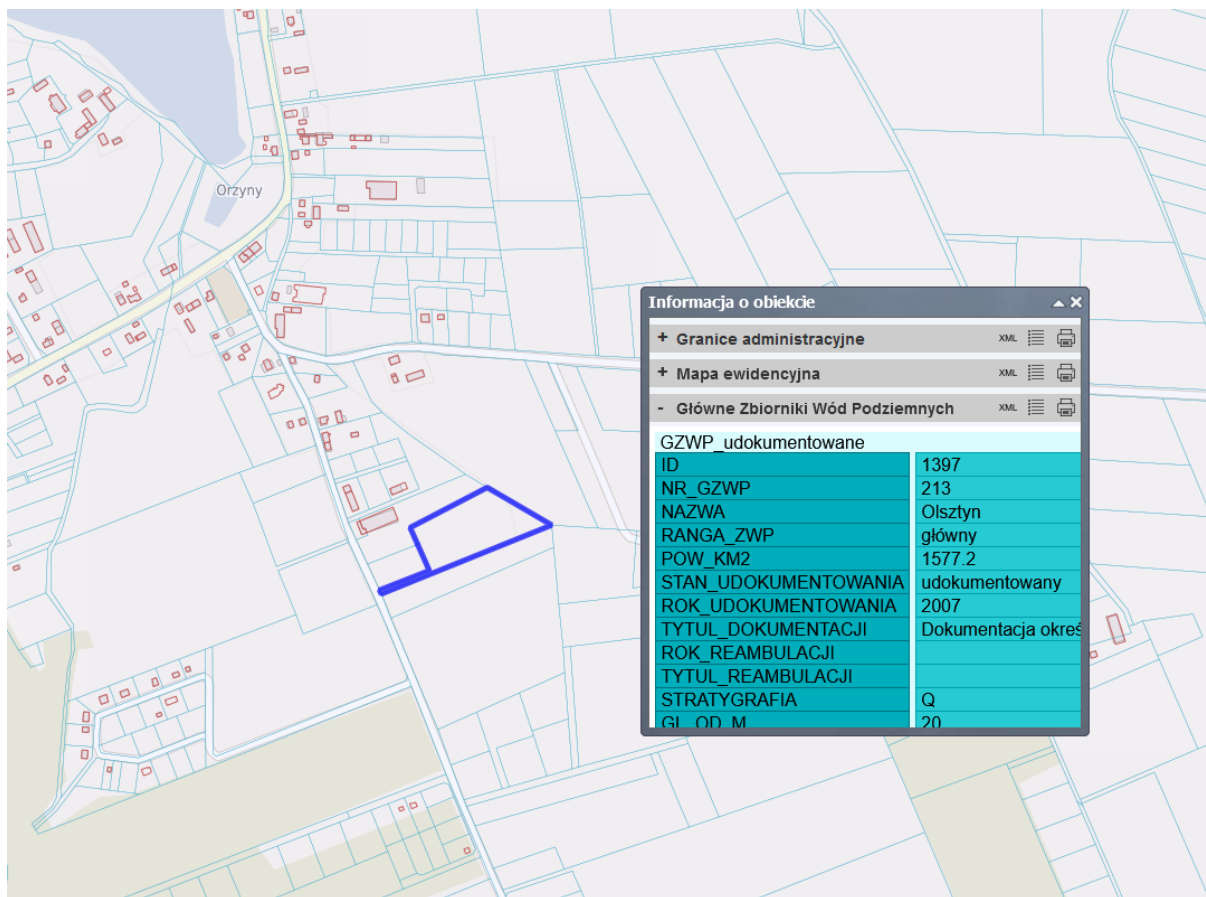
Według Mapy Hydrogeologicznej Polski w skali 1:200 000 obszar opracowania planu znajduje się w VI hydrogeologicznym regionie mazurskim. Na podstawie mapy hydrogeologicznej głębokość występowania pierwszego zwierciadła wód podziemnych ustalono na 5-20m. Utwory powierzchniowe są bardzo mało przepuszczalne. Miąższość utworów wodonośnych w czwartorzędzie jest nieznaczna i wynosi 15-40m. Wodonośność –potencjalna wydajność typowego otworu studziennego wynosi od 30 do 70 m<sup>3</sup>/h.

Ze względu na niewielkie zainwestowanie na terenie gminy wody podziemne narażone są na zanieczyszczenia w stopniu małym i średnim.

Charakterystyka położenia Gminy Dźwierzuty względem:

– Głównych Zbiorników Wód Podziemnych: 213 – Zbiornik Międzymorenowy Olsztyn – utwory czwartorzędu w utworach międzymorenowych (obejmuje powierzchnię prawie  $\frac{3}{4}$  gminy od południowego zachodu do centrum). Najlepiej rozpoznano piętro czwartorzędowe stanowiące podstawę zaopatrzenia w wodę. W jego obrębie można generalnie wyodrębnić dwa główne poziomy wodonośne górny i dolny. Badania jakości wód podziemnych prowadzone w sieci krajowej wykazują, że wody zbiornika nr 213 należą do wysokiej klasy jakości Ib lub średniej jakości-II. Szacunkowe zasoby dyspozycyjne GZPW nr 213 wynoszą 290 tys. m<sup>3</sup>/d a średnia głębokość ujęć wód podziemnych wynosi 20-50m.

Do wód podziemnych zaliczane są także wody gruntowe, które charakterem i głębokością występowania odzwierciedlają cechy konfiguracyjne terenu oraz budowę geologiczną jego podłoża. Teren opracowania planu odwadniany jest odpływem gruntowym i powierzchniowym. Wody powierzchniowe odprowadzane są z terenu opracowania do jeziora Łęsk.



Rys. 5 – Fragment mapy Polski z lokalizacją na tle granic GZWP (kolorem niebieskim zaznaczono przybliżony obszar lokalizacji inwestycji).

Źródło: <https://dzwierzuty.e-mapa.net/>

### 5.3. WARUNKI KLIMATYCZNE

Gmina Dźwierzuty leży w granicach mazurskiej dzielnicy klimatycznej, uważanej za najchłodniejszą w nizinnej części Polski. Swym zasięgiem obejmuje ona między innymi Wielkie Jeziora Mazurskie, okolice Mrągowa, Bartoszyce oraz Ukty. Warunki klimatyczne w niej panujące kształtują bardzo krótki okres wegetacyjny, który dla Szczytna wynosi tylko około 187 dni. Klimat Gminy odznacza się dużą różnorodnością i fluktuacją typów pogody, co wiąże się z częstą zmiennością mas powietrza oraz przemieszczaniem się frontów atmosferycznych. Wspomniana zmienność w dużej mierze uzależniona jest od dużej różnorodności fizjograficznej podłoża, w tym: urozmaiconej rzeźby terenu, bogatej sieci systemu wód powierzchniowych, obecności obszarów podmokłych oraz występowaniem dużych kompleksów leśnych. Obniżenia terenowe przyczyniają się do zalegania chłodnego, wilgotnego powietrza, co sprzyja uczuciu wzmożonego chłodu. Następstwem są spore wahania dobowe temperatury, mniejsze prędkości wiatrów (w wyniku osłonięcia) czy występowanie wczesnojesiennych przymrozków. Klimat terenów wyniesionych jest na ogół bardziej sprzyjający pobytowi ludzi. Cechą ujemną jest narażenie na wzmożone działanie wiatrów w obszarach szczytowych.

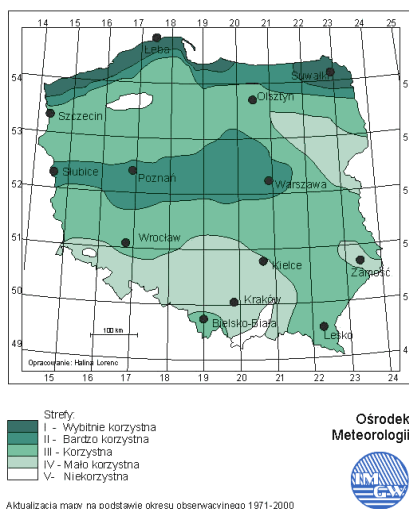
Przeważają wiatry z kierunków zachodnich, które różnicują się sezonowo. W okresie jesienno-zimowym wektor wiatru przyjmuje kierunek południowo-zachodni, w okresie wiosny północno-zachodni, natomiast latem przeważają wiatry typowo zachodnie. Także średnia prędkość wiatru uwarunkowana jest sezonowo, jednak głównie występują wiatry słabe (w okresie letnim) oraz średnie (jesień, zima, wiosna). Największa średnia prędkość wiatru charakteryzuje okres zimowy – 10,9 ms<sup>-1</sup>. Średnia roczna prędkość wiatru wynosi około 7,5 ms<sup>-1</sup>.

Średnia roczna temperatura powietrza w gminie Dźwierzuty wynosi w ostatnich latach 6- 9°C. Przy tym maksymalne temperatury odnotowywane w sezonie letnim to 26-31°C, natomiast najniższe temperatury zimowe osiągały w ostatnim czasie wartość -23°C. Biorąc pod uwagę fizjologicznie odczuwalne temperatury w okresie zimowym panująca aura częściej określana jest jako bardzo zimna lub zimna. W okresie letnim przeważa chłodne i komfortowe odczucie panujących warunków atmosferycznych. Sezony wiosenny oraz jesienny określone są mianem chłodnych.

Roczne sumy opadów wynoszą średnio około 650 - 660 mm. Największe wartości osiągnięte są latem (około 275 mm), a najmniejsze w sezonie jesiennym (70 mm). W ostatnich latach pokrywa śnieżna o maksymalnej średniej grubości 34 cm, utrzymuje się średnio 66 dni w roku. A jej maksymalny nieprzerwany czas zalegania to 46 dni.

Według mapy „Zasoby energii wiatru w Polsce” sygnowanej przez IMGW Oddział Warszawski Ośrodek Meteorologii, teren gminy Dźwierzuty leży w strefie III „korzystnej”.

#### Strefy energetyczne wiatru w Polsce Mezoskala



Rys. 6. - Mapa Stref energii wiatru w Polsce.

Duży wpływ na mikroklimat wywiera szata roślinna a w szczególności lasy. Zarówno na terenie opracowania planu jak i w bezpośrednim sąsiedztwie występują grupy wysokich zadrzewień. Kompleksy leśne jak również duże grupy zadrzewień wpływają łagodząco na przebieg zjawisk atmosferycznych. Zmniejsza prędkość wiatru oraz łagodzi temperatury skrajne zarówno dodatnie latem jak i ujemne zimą. W bardzo istotny sposób las wpływa na warunki wilgotnościowe, co ma korzystny wpływ na regulację spływu wód.

Znaczna mozaikowość klimatu lokalnego istotnie warunkuje predyspozycje przestrzeni do stałego pobytu ludzi (zabudowa). Analiza tych uwarunkowań jest bardzo istotna przy podejmowaniu decyzji lokalizacyjnych.

Uwarunkowania wynikające z cech klimatu lokalnego w strefie badań można przedstawić następująco:

- bardzo znaczącą pozytywną rolę w kształtowaniu niektórych cech klimatu miejscowego spełniają tereny biologicznie czynne, rola terenów utwardzonych jest zdecydowanie negatywna - w zagospodarowaniu terenu należy zwracać uwagę na odpowiedni udział terenów biologicznie czynnych;
- bardzo ważne do ogólnego komfortu zamieszkania są warunki solarne - na stokach o ekspozycji południowej mogą one być trzykrotnie lepsze, niż na stokach północnych - ekspozycja terenu jest jednym z ważniejszych uwarunkowań dotyczących lokalizacji zabudowy mieszkaniowej, umiarkowane warunki solarne i termiczne występują na zachodnich i wschodnich stokach;
- istotną rolę tonizującą warunki klimatu lokalnego pełni roślinność wysoka.

#### 5.4. KOPALINY

Na terenie opracowania nie występują udokumentowane złoża kopalin znajdujące się w Krajowym Bilansie Zasobów Kopalin.

#### 5.5. BIORÓŻNORODNOŚĆ

Szata roślinna stanowi bardzo istotny element w funkcjonowaniu środowiska przyrodniczego. Współczesny obraz szaty roślinnej jest wynikiem zmieniających się warunków bytowania poszczególnych gatunków i zbiorowisk, ich migracji i przystosowania oraz formowania się pod wpływem działalności człowieka. Szatę roślinną na obszarze opracowania tworzą głównie zbiorowiska ruderalne - roślinność w strefach zabudowanych i przydrożnych oraz grupy istniejących zadrzewień śródpolnych (lipa, sosna, jarząb, świerk, brzoza).

Obszar objęty opracowaniem wchodzi w skład Nadleśnictwa Korpele.

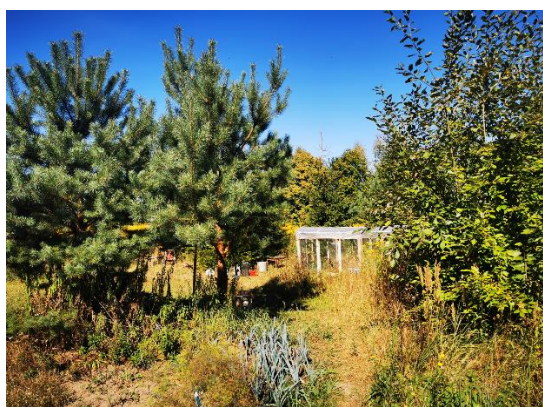
Na występującą bioróżnorodność przedmiotowego terenu składa się uboga roślinność trawiasta wraz z popularnymi gatunkami roślin naczyniowych, bylin: nawłóć pospolita, kupkówka pospolita, kostrzewa łąkowa, kostrzewa czerwona, tymotka łąkowa, wiechlina łąkowa, koniczyzna łąkowa, koniczyzna biała, krwawnik pospolity, świetlik łąkowy, mniszek lekarski, gwiazdnica pospolita, przytulia właściwa, ostrożeń polny, rzeżucha łąkowa, jastrzębiec kosmaczek, Inicznik siewny. Z analizy taksacyjnej składu gatunkowego lasu sąsiednich lasów wynika, iż dominującym gatunkiem lasotwórczym jest sosna pospolita. W obrębie granic opracowania grunty pokryte są pojedynczymi zadrzewieniami lub ich grupami sosny pospolitej, brzozy brodawkowatej, lipy drobnolistnej, jarzębu, świerk pospolity.

Na podstawie obserwacji faunistycznych siedlisk przyrodniczych występujących na obszarze opracowania projektu planu należy spodziewać się występowania poszczególnych przedstawicieli awifauny, tj. m.in. *Garrulus glandarius* sójki, *Dendrocopos major* dzięcioła, *Fringilla coelebs* zięby, *Turdus pilaris* kwiczoła, *Turdus merula* kosa, *Troglodytes troglodytes* strzyżyka, *Phylloscopus collybita* pierwiosnka, *Erithacus rubecula* rudzika, *Passer montanus* mazurka, *Phoenicurus ochrurus* kopciuszka, *Phoenicurus phoenicurus* pleszki, *Corvus monedula* kawki, *Parus major* sikory bogatki, *Pica pica* sroki, *Sturnus vulgaris* szpaka. Poza ww. gatunkami ptaków w rejonie analizowanego terenu występują pospolite gatunki ssaków jak: jelen, sarna, lis, zając, tchórz, kuna domowa, łasica, drobne gryzonie. Z gadów można odnotować *Lacerta agilis* jaszczurkę zwinkę, z płazów natomiast *Rana temporaria* żabę trawną. Na omawianym obszarze występują typowe, charakterystyczne siedliska dla pospolitych gatunków owadów. Ich występowanie jest szeroko rozpowszechnione. W związku z tym nie można im przypisać stałego miejsca bytowania. Jednakże na podstawie dłuższych



obserwacji można wskazać obszary ich wzmożonego występowania. Ich rozmieszczenie i liczebność związana jest w głównej mierze z penetracją w poszukiwaniu pokarmu. Najpospolitszymi są: *Gonepteryx rhamni* cytrynek, *Aphantopus hyperantus* bielinek kapustnik, *Lycaena virgaureae* czerwонецzyk dukacik, *Argynnis paphia* dostojka malinowiec, *Bombus terrestris* trzmiel ziemny, *Bombus pratorum* trzmiel łąkowy.

Roślinność przedmiotowego terenu prezentują poniższe fotografie wykonane podczas wizji terenowej:



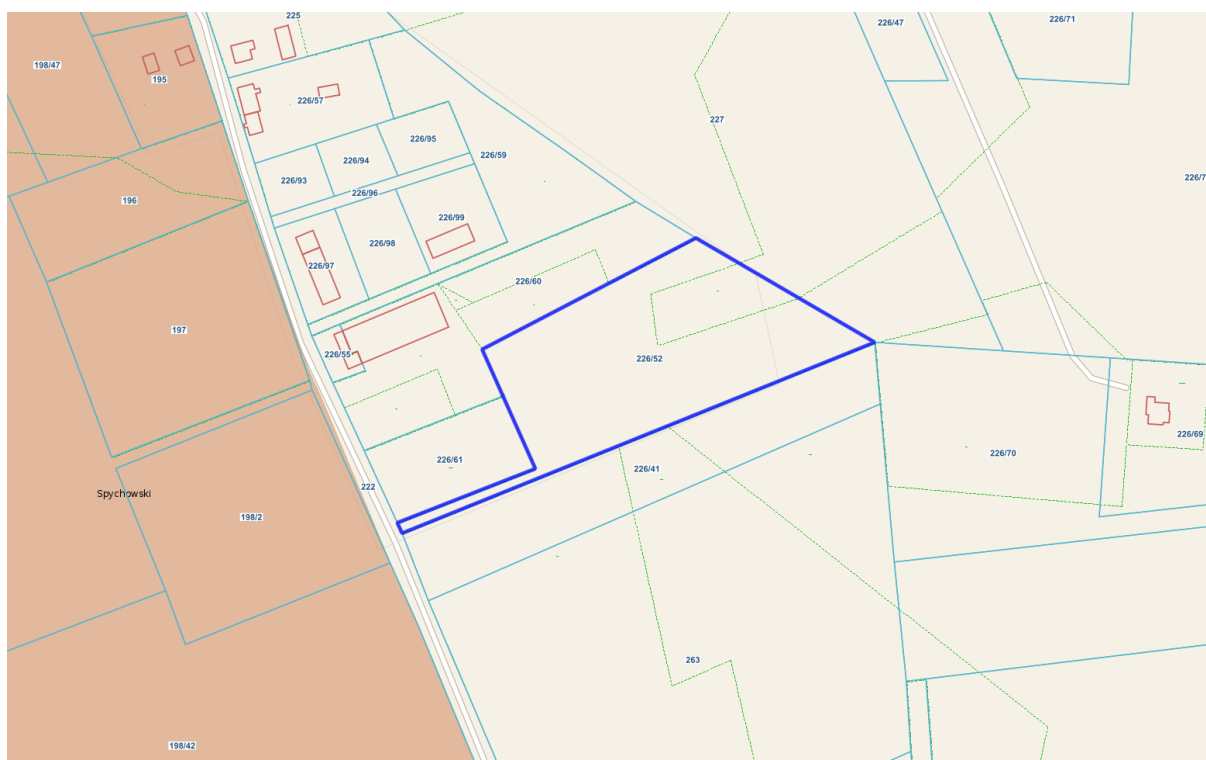




*Fot.1 -8 Istniejąca zieleń*

## 5.6. FORMY OCHRONY PRZYRODY

Przedmiotowy teren nie jest położony na obszarach objętych formami ochrony, o których mowa w ustawie z dnia 16 kwietnia 2004r. o ochronie przyrody (t.j Dz. U. z 2020 r. poz. 55).



*Rys.7. Położenie terenu na tle obszarów objętych ochroną na podstawie ustawy o ochronie przyrody .*

*Źródło: <https://dzwierzuty.e-map.net/>*

## 5.7. GOSPODARKA ODPADAMI

Gmina Dźwierzuty należy do Regionu Centralnego Gospodarki Odpadami. Odpady przekazywane są do Instalacji Zakładu Gospodarki Odpadami Komunalnymi w Olsztynie (ZGOK Olsztyn) za pośrednictwem Stacji Przeladunkowej Odpadów w Trelkowie (SPO Trelkowo, Gmina Szczytno). Na terenie Gminy źródłami odpadów komunalnych są gospodarstwa domowe oraz obiekty infrastruktury handlowej, usługowej, szkolnictwa, obiekty turystyczne. W Gminie stosuje się selektywną zbiórkę odpadów.

## **6. OCENA STANU ŚRODOWISKA ORAZ ŹRÓDŁA ZAGROŻEŃ**

### **6.1. JAKOŚĆ POWIETRZA ATMOSFERYCZNEGO**

Obecnie na przedmiotowym terenie jak i w sąsiedztwie nie występują emitory wpływające znacząco negatywnie na jakość powietrza atmosferycznego. Analizowany obszar stanowi tereny zielone, w tym w części użytkowane rolniczo, które niewątpliwie mają decydujący, pozytywny wpływ na czystość powietrza. Aktualna forma zagospodarowania obszaru nie powoduje pogarszania się jakości powietrza atmosferycznego.

Na terenie gminy występuje niewiele zakładów przemysłowy zanieczyszczających powietrze. Największymi emitorami, wprowadzającymi zanieczyszczenia do powietrza są głównie gospodarstwa domowe. Coraz częściej spotyka się gospodarstwa domowe wykorzystujące mniej szkodliwe sposoby ogrzewania domów, takie jak eko groszek, pelet czy też służące do ogrzewania wody, całosezonowe kolektory słoneczne.

Istotne znaczenie dla środowiska ma również niekontrolowana emisja z transportu samochodowego. Zanieczyszczenia komunikacyjne i związana z tym emisja liniowa, wzdłuż głównych ciągów komunikacyjnych, może niekorzystnie wpływać na roślinność, zwłaszcza na przyuliczne drzewa oraz na zdrowie przebywających w jej otoczeniu ludzi.

Komunikacyjne zanieczyszczenia atmosfery, w przypadkach dróg o dużym i bardzo dużym natężeniu ruchu mogą powodować niekorzystne zmiany wartości produkcyjnej gleb i wpływać niekorzystnie na przydrożną roślinność (drzewa, krzewy i roślinność zielną) oraz na zdrowie mieszkających w otoczeniu dróg ludzi. To negatywne oddziaływanie spowodowane jest emisją spalin zawierających m.in. metale ciężkie, dwutlenek siarki i tlenki azotu oraz pył. Zanieczyszczenia te są związkami toksycznymi, powodującymi osłabienie fotosyntezy, degradację chlorofilu, zakłócenia w transpiracji i oddychaniu, przebarwienia, nekrozę i chlorozę liści, szybsze ich starzenie, upośledzenie wzrostu oraz zmniejszenie naturalnej odporności na choroby i szkodniki.

### **6.2. JAKOŚĆ GLEB**

Gleby brunatne stanowiące podłoże przedmiotowego terenu charakteryzują się lekko kwaśnym odczynem oraz małą zawartością próchnicy (lekkie, przepuszczalne). Aby jakość gleb uległa poprawie w perspektywie długoterminowej należy dążyć do:

- ✓ ograniczania stosowania środków chemicznych na rzecz prowadzenia gospodarstw rolnych zgodnie z Kodeksem Dobrych Praktyk Rolniczych.
- ✓ ograniczania intensyfikacji rolnictwa na rzecz rolnictwa proekologicznego.

### **6.3. JAKOŚĆ WÓD POWIERZCHNIOWYCH I PODZIEMNYCH**

Jednym z podstawowych problemów jest stan czystości wód powierzchniowych, podziemnych i zagrożenie ich zanieczyszczenia. Wrażliwość wód powierzchniowych wynika z ich położenia w zlewni jeziora, która z natury ma niewielką zdolność do samooczyszczania. Aby jakość wód powierzchniowych i podziemnych uległa poprawie w perspektywie długoterminowej należy dążyć do:

- ✓ ograniczania stosowania środków chemicznych na rzecz prowadzenia gospodarstw rolnych zgodnie z Kodeksem Dobrych Praktyk Rolniczych,
- ✓ ograniczania intensyfikacji rolnictwa na rzecz rolnictwa proekologicznego,



- ✓ likwidacji nieszczelnych zbiorników bezodpływowych – brak na terenie opracowania;
- ✓ wprowadzenia zakazu inwestycji mogących znacząco negatywnie oddziaływać na stan wód powierzchniowych i podziemnych.

#### 6.4. KLIMAT AKUSTYCZNY

Na omawianym terenie brak jest uciążliwych źródeł hałasu. Ewentualnym źródłem hałasu na może być komunikacja drogowa, choć w niewielkim stopniu. Środki transportu są ruchomymi źródłami hałasu decydującymi o parametrach klimatu akustycznego przede wszystkim na terenach zurbanizowanych, a nie jak w analizowanym przypadku na obszarach rozproszonej zabudowy.

#### 6.5. PROMIENIOWANIE ELEKTROMAGNETYCZNE NIEJONIZUJĄCE

Głównymi źródłami promieniowania niejonizującego w środowisku są: stacje radiowe i telewizyjne, elektroenergetyczne linie napowietrzne wysokiego napięcia, stacje transformatorowe, stacje przekaźnikowe telefonii komórkowej, zespoły sieci i urządzeń elektrycznych w gospodarstwie domowym (np. kuchenki mikrofalowe) urządzenia radiolokacyjne i radionawigacyjne. W przypadku stacji bazowych telefonii komórkowej pola elektromagnetyczne są wypromieniowywane na bardzo dużych wysokościach, w miejscach niedostępnych dla ludzi. Wokół budowanych stacji bazowych telefonii komórkowych istnieje możliwość tworzenia obszarów ograniczonego użytkowania.

Na obszarze objętym planem nie są zlokalizowane żadne z wyżej wymienionych elementów mogących stanowić źródło promieniowanie elektromagnetycznego niejonizującego.

#### 6.6. OBSZARY SZCZEGÓLNEGO ZAGROŻENIA POWODZIĄ

Zgodnie z art. 77 ust. 1 pkt 3 Ustawy z dnia 18 lipca 2001r. Prawo wodne na obszarach szczególnego zagrożenia powodzią zakazuje się m.in.:

- gromadzenia ścieków, odchodów zwierzęcych, środków chemicznych, a także innych substancji lub materiałów, które mogą zanieczyścić wody,
- prowadzenia odzysku lub unieszkodliwiania odpadów, w szczególności ich składowania;
- lokalizowania nowych cmentarzy;

W granicach projektu planu nie występują obszary szczególnego zagrożenia powodzią.

#### 6.7. OBSZARY NATURALNYCH ZAGROŻEŃ GEOLOGICZNYCH

Na przedmiotowym terenie nie występują tereny zagrożone występowaniem ruchów masowych oraz nie występują obszary osuwania się mas ziemnych.

## **7. CHARAKTERYSTYKA PROJEKTU PLANU**

Projekt miejscowego planu zagospodarowania przestrzennego dotyczy działki o nr ew. 226/52 położonej w obrębie geodezyjnym Orzyny, gmina Dźwierzuty. Obszar objęty planem obejmuje powierzchnię ok. 1,22 ha.

Celem opracowania miejscowego planu jest w szczególności umożliwienie realizacji inwestycji mieszkaniowej wraz z zagospodarowaniem terenu działki oraz budową infrastruktury technicznej na potrzeby obsługi tych terenów.

Przedmiotem ustaleń projektu planu jest określenie: przeznaczenia terenów oraz linii rozgraniczających tereny o różnym przeznaczeniu lub różnych zasadach zagospodarowania, zasad ochrony i kształtowania ładu przestrzennego, zasad ochrony środowiska, przyrody i krajobrazu; zasady kształtowania krajobrazu; granic i sposobów zagospodarowania terenów lub obiektów podlegających ochronie, na podstawie odrębnych przepisów, terenów górniczych, a także obszarów szczególnego zagrożenia powodzią, obszarów osuwania się mas ziemnych, krajobrazów priorytetowych określonych w audycie krajobrazowym oraz w planach zagospodarowania przestrzennego województwa, granic administracyjnych gminy, szczególnych warunków zagospodarowania terenów oraz ograniczenia w ich użytkowaniu, w tym zakaz zabudowy, lokalizacji obiektów handlowych o powierzchni sprzedaży powyżej 2000 m<sup>2</sup>, zasad modernizacji, rozbudowy i budowy systemów komunikacji i infrastruktury technicznej, sposobów i terminów tymczasowego zagospodarowania, urządzania i użytkowania terenów, zasad kształtowania zabudowy oraz wskaźniki zagospodarowania terenu, szczegółowych zasad i warunków scalania i podziału nieruchomości objętych planem miejscowym, sposobu usytuowania obiektów budowlanych w stosunku do dróg i innych terenów oraz do granic przyległych nieruchomości, kolorystykę obiektów budowlanych oraz pokrycie dachów, stawek procentowych, na podstawie których ustala się opłatę wynikającą ze wzrostu wartości nieruchomości w związku z uchwaleniem planu.

### **W zakresie przeznaczenia terenów oraz linii rozgraniczających tereny o różnym przeznaczeniu lub o różnych zasadach zagospodarowania:**

Teren na załączniku nr 1 do planu obejmuje obszar ograniczony granicami działki 226/52 w obrębie Orzyny, gmina Dźwierzuty. Powierzchnia terenu objętego granicami opracowania planu wynosi w przybliżeniu 1,22 ha.

W projekcie planu wyznacza się przeznaczenie zgodnie z poniższą tabelą:

MNS	tereny zabudowy mieszkaniowej jednorodzinnej szeregowej lub grupowej
KR	tereny komunikacji drogowej wewnętrznej

### **W zakresie zasad modernizacji, rozbudowy i budowy systemów komunikacji i infrastruktury technicznej:**

- Zaopatrzenie w energię elektryczną należy realizować poprzez rozbudowaną podziemną sieć niskiego napięcia 0,4kV. Zaopatrzenie w energię elektryczną należy realizować z sieci elektroenergetycznej zgodnie z przepisami odrębnymi.

- Odprowadzenie ścieków należy realizować do sieci kanalizacji sanitarnej przebiegającej w drodze publicznej 195060N, kierującej ścieki do oczyszczalni ścieków.
- Zaopatrzenie w wodę należy realizować z rozbudowanej sieci wodociągowej w miejscowości Orzyny, zlokalizowanej w drodze publicznej 195060N.
- W zakresie odprowadzania wód opadowych i roztopowych ustala się:
  - ✓ wody opadowe i roztopowe z nawierzchni nieutwardzonych i uszczelnionych dróg, parkingów i placów manewrowych należy odprowadzać zgodnie z przepisami odrębnymi;
  - ✓ wody opadowe i roztopowe z powierzchni dachów należy odprowadzać do gruntu lub zagospodarować w granicach własnych działki bez szkody dla gruntów sąsiednich zgodnie z przepisami odrębnymi.
- Dopuszcza się zaopatrzenie w ciepło z indywidualnych źródeł przy wykorzystaniu urządzeń, z których emisja nie przekracza norm przewidzianych przepisami odrębnymi.
- Dopuszcza się zaopatrzenie w gaz z indywidualnych źródeł lub z sieci gazowej zgodnie z przepisami odrębnymi. Dla sieci gazowych zgodnie z przepisami odrębnymi obowiązują strefy kontrolowane.
- Sieci oraz przyłącza telekomunikacyjne należy projektować jako podziemne, zgodnie z przepisami odrębnymi.
- Melioracje:
  - ✓ wszelkie inwestycje realizowane na terenach zdrenowanych powinny być realizowane w sposób niezakłócający funkcjonowania urządzeń melioracyjnych;
  - ✓ dopuszcza się przebudowę systemu melioracyjnego w taki sposób aby nowa sieć drenarska przejęła funkcje starej sieci zachowując spływ wód.
- W granicach planu dopuszcza się realizację mikroinstalacji odnawialnych źródeł energii w rozumieniu przepisów odrębnych w postaci m.in.: pomp ciepła, kolektorów słonecznych, paneli fotowoltaicznych. Zakaz realizacji turbin i elektrowni wiatrowych.

#### **W zakresie zasad ochrony i kształtowania ładu przestrzennego:**

- Zasady kształtowania ładu przestrzennego zostały określone poprzez wyznaczenie parametrów i wskaźników kształtowania zabudowy oraz zagospodarowania terenu określonych w ustaleniach szczegółowych.

#### **W zakresie szczegółowych zasad i warunków podziału nieruchomości:**

- Minimalna powierzchnia nowo wydzielonej działki budowlanej na potrzeby zabudowy mieszkaniowej jednorodzinnej szeregowej lub grupowej na terenie oznaczonym symbolem 1MNS nie może być mniejsza niż 1000 m<sup>2</sup> – przedmiotowe ograniczenie nie dotyczy działki wydzielanej dla potrzeb infrastruktury technicznej.
- Na pozostałych terenach objętych planem, dla których nie wyznaczono dodatkowych paramentów podziału nieruchomości należy stosować przepisy ustawy o gospodarce nieruchomościami.

#### **W zakresie ochrony środowiska, przyrody i krajobrazu:**

- Ustala się zasady wynikające z położenia terenu planu w granicach Głównego Zbiornika Wód Podziemnych (GZWP) nr 213 „Olsztyn”, zgodnie z przepisami odrębnymi.

- Ustala się poziom hałasu w środowisku dla terenów oznaczonych symbolem MNS zgodnie z przepisami odrębnymi jak dla terenów przeznaczonych na cele zabudowy mieszkaniowej jednorodzinnej.
- Sposób zagospodarowania terenu nie może zmieniać kierunków odpływu wód gruntowych i powierzchniowych na terenach sąsiednich.
- Odpady komunalne należy zagospodarować zgodnie z regulaminem utrzymania czystości i porządku w gminie oraz zgodnie z przepisami odrębnymi.

**W zakresie ochrony dziedzictwa kulturowego i zabytków, w tym krajobrazów kulturowych, oraz dóbr kultury współczesnej:**

- Na terenie objętym opracowaniem miejscowego planu nie występują udokumentowane obiekty zabytkowe, stanowiska archeologiczne ani dobra kultury współczesnej oraz obszar nie zawiera się w krajobrazie kulturowym i ze względu na te uwarunkowania nie określa się zasad ochrony dziedzictwa kulturowego i zabytków oraz dóbr kultury współczesnej.

**W zakresie szczegółowych warunków zagospodarowania terenów oraz ograniczenia w ich użytkowaniu, w tym zakaz zabudowy:**

- Obowiązują ograniczenia w zagospodarowaniu terenów położonych w bezpośrednim sąsiedztwie infrastruktury technicznej, związanych z zapewnieniem bezpieczeństwa i dostępu do sieci, zgodnie z przepisami odrębnymi.
- Budynki oraz elementy zagospodarowania, na które zostały wydane prawomocne decyzje pozwolenia na budowę, uznaje się za zgodne z planem.

**W zakresie sposobu i terminu tymczasowego zagospodarowania i użytkowania terenów:**

- Nie przewiduje się tymczasowego sposobu zagospodarowania, urządzania i użytkowania terenów

**W granicach planu nie występują:**

- tereny górnicze;
- obszary szczególnego zagrożenia powodzią;
- obszary osuwania się mas ziemnych;
- nie wyznacza się terenów pod budowę obiektów handlowych o powierzchni sprzedaży większej niż 2000 m<sup>2</sup>;
- na terenie objętym opracowaniem planu nie wyznaczono krajobrazów priorytetowych określonych w audycie krajobrazowym w związku z brakiem jego opracowania.

---

## **8. STAN ISTNIEJĄCY NA OBSZARACH PODLEGAJĄCYCH OCHRONIE W MYŚL USTAWY Z DNIA 16 KWIETNIA 2004R. O OCHRONIE PRZYRODY OBJĘTYM PROJEKTEM PLANU**

---

W myśl ustawy „o ochronie przyrody” formami ochrony przyrody są:

- parki narodowe - na omawianym terenie nie występują parki narodowe;
- rezerваты przyrody - na omawianym terenie nie występują rezerваты przyrody;
- parki krajobrazowe - na omawianym terenie nie występują parki krajobrazowe;
- obszary chronionego krajobrazu - na omawianym terenie nie występuje obszar chronionego krajobrazu;
- obszary Natura 2000 – na omawianym terenie nie występują obszary Natura 2000;
- pomniki przyrody - na omawianym terenie nie występują pomniki przyrody;
- stanowiska dokumentacyjne - na omawianym terenie nie występują stanowiska dokumentacyjne;
- użytki ekologiczne - na omawianym terenie nie występują użytki ekologiczne;
- zespoły przyrodniczo-krajobrazowe - na omawianym terenie nie występują zespoły przyrodniczo-krajobrazowe;
- ochrona gatunkowa roślin, zwierząt i grzybów – na omawianym obszarze nie występują chronione gatunki roślin, zwierząt i grzybów.

## **9. ANALIZA I OCENA PRZEWIDYWANYCH ZNACZĄCYCH ODDZIAŁYWAŃ NA ŚRODOWISKO ZWIĄZANYCH Z REALIZACJĄ PROJEKTU PLANU**

Realizacja ustaleń projektu planu nie będzie wiązała się z negatywnym oddziaływaniem na komponenty środowiska przyrodniczego, tereny objęte formami ochrony czy też na zdrowie ludzi. Niniejsza prognoza oddziaływania na środowisko odnosi się do planowanych inwestycji (jako całości), które będą mogły powstać na podstawie przyjętego przeznaczenia i ustaleń szczegółowych zawartych w projekcie planu.

Stwierdza się, że projekt miejscowego planu zagospodarowania przestrzennego obejmujący teren działki o nr ew. 226/52 w obrębie Orzyny, gmina Dźwierzuty ma na celu wprowadzenie zrównoważonego rozwoju obszaru przeznaczonego pod:

- pod zabudowę mieszkaniową jednorodzinną szeregową lub grupową, oznaczoną na rysunku planu symbolem MNS;
- pod teren komunikacji drogowej wewnętrznej, oznaczony na rysunku planu symbolem KR.

W projekcie planu wprowadza się istotne parametry i wskaźniki kształtowania zabudowy. Stworzy to pewnego rodzaju harmonijną całość oraz uwzględni w przyporządkowanych relacjach wszelkie uwarunkowania i wymagania funkcjonalne, gospodarczo- społeczne, środowiskowe, kulturowe, oraz kompozycyjno- estetyczne.

Plan wprowadza ograniczenia w zagospodarowaniu wynikające z przepisów odrębnych w tym z uwagi na położenie terenu w granicach głównego zbiornika wód podziemnych (GZWP) nr 213 „Olsztyn”, gdzie na całym obszarze obowiązują ograniczenia w zagospodarowaniu wynikające z przepisów odrębnych.

Najistotniejsze zmiany zachodzą w obszarze elementarnym oznaczonym symbolem MNS - Tereny zabudowy mieszkaniowej jednorodzinnej szeregowej lub grupowej, na którym ma powstać inwestycja mieszkaniowa przy spełnieniu następujących wskaźników zagospodarowania terenu:

- wskaźnik powierzchni zabudowy do powierzchni działki budowlanej: maks. 0,25;
- wskaźnik intensywności zabudowy: w przedziale od 0,05 – do 0,5;
- minimalny udział procentowy powierzchni biologicznie czynnej: min. 50% powierzchni działki budowlanej.

Ważną kwestią dotyczącą ochrony wód przed wpływami zanieczyszczeń są rozwiązania gospodarki wodno-ściekowej, które winny odgrywać główne znaczenie przy sporządzaniu planu miejscowego. Gromadzenie bowiem ścieków w zbiornikach bezodpływowych stanowi zagrożenie dla środowiska.

Jako zagrożenie krótkoterminowe można uznać etap prac budowlanych. Prace budowlane będą miały niewielki wpływ na komponenty środowiska. Ze względu na niewielką ilość pyłów i zanieczyszczeń gazowych zanieczyszczenia te nie będą wykraczały poza teren budowy. Podczas usuwania nawierzchni biologicznie czynnej z terenu przeznaczonego pod fundamenty budynku, należy przedsięwziąć odpowiednie środki w celu ograniczenia zniszczenia roślinności. Realizacja inwestycji przyczyni się do miejscowych przekształceń powierzchni ziemi. Struktura gleby zostanie naruszona w miejscach prowadzonych prac ziemnych.

## 9.1. PROGNOZOWANE SKUTKI WPLYWU REALIZACJI PROJEKTU PLANU NA POSZCZEGÓLNE KOMPONENTY ŚRODOWISKA

*Tab. 1. Wpływ realizacji projektowanej zabudowy przyjętej w projekcie planu na poszczególne elementy środowiska*

L.p.	Komponent środowiska	Sposób oddziaływania	Rodzaj oddziaływania
1	FAUNA	Realizacja ustaleń projektu planu nie spowoduje utraty istotnych siedlisk zwierząt oraz nie spowoduje istotnego negatywnego oddziaływania na zwierzęta.	stałe, negatywne, pozytywne
2	FLORA	Zmniejszenie powierzchni biologicznie czynnej Częściową rekompensatą dla utraty gleb jest zapis w projekcie planu zachowujący powierzchnie biologicznie czynną tj. 50% na terenach przeznaczonych do zainwestowania.	Bezpośrednie, stałe, negatywne, pozytywne
3	KRAJOBRAZ	Powstanie nowej zabudowy o parametrach zapisanych w planie  Konieczność stworzenia zaplecza budowlanego, miejsca składowania materiałów przeznaczonych do budowy	Bezpośrednie, stałe, neutralne  Bezpośrednie, krótkoterminowe, negatywne
4	GLEBA I RZEŻBA TERENU	Wykopy pod fundamenty budynku oraz miejsca parkingowe i drogę.  Możliwa miejscowa zmiana struktury wierzchniej warstwy gleby.	Bezpośrednie, stałe, negatywne
5	POWIETRZE ATMOSFERYCZNE	Wzrost zapylenia powietrza podczas realizacji budowy; źródłem oddziaływania będą: -maszyny budowlane wykorzystywane przy budowie, -pojazdy transportujące materiały służące do budowy Podczas budowy stan aerosanitarny powietrza pogarszają spaliny pracujące na budowie maszyn i pojazdów. Nie jest to jednak oddziaływanie znaczące, ponieważ trwa jedynie kilkakilkanaście tygodni.	Pośrednie, krótkoterminowe, negatywne
6	WODY PODZIEMNE I POWIERZCHNIOWE	Wykopy pod fundamenty budynków, drogi  Nakaz realizacji rozwiązań zabezpieczających wody powierzchniowe, wody gruntowe oraz glebę przed zanieczyszczeniem ściekami oraz odpadami	Bezpośrednie, krótkoterminowe, negatywne  Bezpośrednie, stałe, pozytywne
7	KLIMAT	Brak dodatkowego oddziaływania	Brak
8	HAŁAS	Pogorszenie warunków akustycznych na etapie realizacji budowy (wzrost hałasu w związku z pracą maszyn budowlanych)	Bezpośrednie, krótkoterminowe, negatywne
9	LUDZIE	Po realizacji inwestycji dla celów mieszkaniowych stworzone zostanie miejsce zamieszkania dla ludzi	Bezpośrednie, stałe, pozytywne

10	ODPADY	Odpady i zanieczyszczenia na etapie realizacji budowy  Odpady po zagospodarowaniu terenu będą usuwane zgodnie z ustaleniami planu	Pośrednie, krótkoterminowe, negatywne  Bezpośrednie, stałe, pozytywne
11	ZASOBY NATURALNE	Nie występują	Brak
12	ZABYTKI	W granicach opracowania planu nie występują obiekty wpisane do rejestru zabytków nieruchomości oraz obiekty ujęte w gminnej ewidencji zabytków.	Brak
13	DOBRA MATERIALNE	Zagospodarowanie terenu przyczyni się do poprawy wizerunku obszaru objętego opracowaniem poprzez powstanie zabudowy oraz zagospodarowania terenu zgodnego z parametrami wyznaczonymi w planie.	Bezpośrednie, stałe, pozytywne
14	Obszary Natura 2000, Obszary Chronionego Krajobrazu, inne	Nie występują	Brak

#### **Bioróżnorodność (fauna i flora)**

Większość obszaru stanowią tereny sukcesyjnie porastającej zieleni niskiej (trawiastej) a w mniejszej części wysokiej (drzewiastej i krzewiastej). Ważnymi zapisami w projekcie planu są zatem ustalenia określające nakazy i zakazy w zakresie przekształcania i naruszania istniejącego stanu środowiska przyrodniczego, minimalne procenty powierzchni biologicznie czynnych, które zapewnią pozostawienie niezabudowanych powierzchni o nienaruszonej nawierzchni terenu – w projekcie planu zapewniono min. 50% powierzchni biologicznie czynnej na terenach 1MNS.

Zmiany na danym terenie oprócz budowy budynków będą dotyczyć uporządkowania przestrzeni oraz wprowadzenia elementów mało oddziałujących na istniejącą faunę i florę, służących głównie celom mieszkalnemu.

Realizacja zapisów projektu planu nie będzie zatem wpływać na kształtowanie różnorodności lokalnej flory i fauny względem istniejącego stanu zagospodarowania i użytkowania terenu. Ze względu na charakter występujących tu dotychczas siedlisk, jak również znaczny stopień odporności występujących tu zwierząt na czynniki środowiskowe, przewiduje się, iż oddziaływania te nie będą miały znaczącego wpływu na kształtowanie ich różnorodności. Niekorzystne oddziaływania na faunę i florę mogą pojawić się przede wszystkim w efekcie prowadzenia prac przy realizacji przewidzianych w planie inwestycji budowlanych.

#### **Krajobraz**

Realizacja ustaleń projektu planu nie wpłynie w sposób istotny na zmiany w krajobrazie analizowanego terenu. Krajobraz terenu zlokalizowanego w zasięgu granic obszaru projektu mpzp w znaczącym stopniu pozostają niezmienione. Dopuszczona zostaje budowa budynków na działkach, pośród zieleni. W przypadku konieczności wycinki istniejących zadrzewień należy dążyć do wprowadzania nasadzeń zastępczych.

Plan także wprowadza zakaz realizacji turbin i elektrowni wiatrowych, co mogłoby wpłynąć znacząco na zmiany w lokalnym krajobrazie.



Na etapie realizacyjnym, w wyniku prowadzenia prac budowlanych wystąpią oddziaływania o negatywnym wpływie na kształtowanie krajobrazu. Jednak z uwagi na lokalny i ograniczony czasowo charakter, nie będą one wpływały w sposób długoterminowy na krajobraz.

Dodatkowo zapisy nakazujące realizację rozwiązań zabezpieczających wody powierzchniowe, wody gruntowe oraz glebę przed zanieczyszczeniem ściekami oraz odpadami będą decydowały o zachowaniu walorów przyrodniczych i krajobrazowych terenu opracowania oraz terenów bezpośrednio przyległych.

### **Gleba i rzeźba terenu**

Realizacja projektu planu spowoduje uszczelnienie podłoża przeznaczonego pod zabudowę poprzez wprowadzenie powierzchni trudno przepuszczalnych i nieprzepuszczalnych. Ważnymi zapisami w projekcie planu są ustalenia określające wskaźniki intensywności zabudowy oraz minimalne procenty powierzchni biologicznie czynnych, które zapewnią pozostawienie niezabudowanych powierzchni o nienaruszonej powierzchni terenu.

Odprowadzenie ścieków należy realizować do układu kanalizacji sanitarnej (kierującej ścieki na istniejącą oczyszczalnię). Ponadto zaopatrzenie w wodę odbywać się będzie z sieci wodociągowej. Plan ustala odprowadzanie wód opadowych i roztopowych z powierzchni dachów do gruntu lub zagospodarowanie w granicach własnej działki bez szkody dla gruntów sąsiednich zgodnie z przepisami odrębnymi. Wody opadowe i roztopowe z nawierzchni nieutwardzonych i uszczelnionych dróg, parkingów i placów manewrowych należy odprowadzać zgodnie z przepisami odrębnymi.

Zmiany na powierzchni ziemi i w glebie wynikające z wprowadzenia nowego zainwestowania w postaci nowej zabudowy będą związane z pewnymi przekształceniami. Przekształcenia powierzchniowej warstwy ziemi związane będą z wykopami. Są to przekształcenia nieodzwonne, bezpośrednio związane z wprowadzeniem zmian. Wykopy związane z realizacją funkcji przyjętej w projekcie planu powodują powstawanie mas ziemnych, które należy w odpowiedni sposób zagospodarować i rozplantować. Przewiduje się, że nie będą to znaczne ilości, zatem ziemia pochodząca z wykopu powinna zostać zagospodarowana w granicach danego terenu. Realizacja nowej funkcji spowoduje zniszczenie niewielkiego obszaru warstwy glebowej i zastąpienie jej gruntem antropogenicznym. Przekształcenia powierzchni ziemi i gleby będą dotyczyły przede wszystkim zmiany struktury gleby, poprzez jej zagęszczenie, zmniejszenie uwilgotnienia oraz utrudnienia migracji tlenu. Zmiany będą miały charakter miejscowy o stosunkowo niewielkim stopniu szkodliwości dla środowiska.

### **Powietrze atmosferyczne**

Przewiduje się, iż docelowa i pełna realizacja ustaleń projektu planu miejscowego nie będzie przyczyną pojawienia się w granicach przedmiotowego obszaru nowych, istotnych źródeł emisji zanieczyszczeń gazowych i pyłowych do powietrza, których funkcjonowanie mogłoby doprowadzić do znaczącego pogorszenia się jakości powietrza atmosferycznego na tym obszarze. Plan określa, że zaopatrzenie w ciepło należy realizować z indywidualnych źródeł przy wykorzystaniu urządzeń, z których emisja nie przekracza norm przewidzianych przepisami odrębnymi, w związku z czym mimo pojawienia się zabudowy na przedmiotowym obszarze nie będą one znacząco negatywnie oddziaływać na pogorszenie jakości powietrza atmosferycznego. W planie miejscowym dla istniejącej i projektowanej zabudowy dopuszcza się także indywidualne rozwiązania w zakresie odnawialnych

źródeł energii – mikroinstalacji w postaci pomp ciepła, kolektorów słonecznych, paneli fotowoltaicznych, a także wprowadzono zakaz realizacji turbin i elektrowni wiatrowych.

Podczas etapu prac budowlanych może nastąpić lokalny wzrost zapylenia powietrza w wyniku pracy urządzeń. Do atmosfery mogą uwalniać się zanieczyszczenia pochodzące ze spalania paliw przez pojazdy transportujące materiały. Oddziaływanie to będzie miało jednak charakter krótkotrwały.

### **Wody podziemne i powierzchniowe**

Jakość wód zgodnie z zapisami projektu planu nie powinna ulec pogorszeniu ze względu na obowiązek odprowadzania ścieków do układu kanalizacji sanitarnej (kierującej ścieki na istniejącą oczyszczalnię). Ponadto plan wprowadza nakaz realizacji rozwiązań zabezpieczających wody powierzchniowe, wody gruntowe oraz glebę przed zanieczyszczeniem ściekami oraz odpadami.

Podczas trwania prac budowlanych istnieje potencjalna możliwość zanieczyszczenia wód powierzchniowych poprzez spływy deszczowe oraz wypłukiwanie zanieczyszczeń z materiałów używanych podczas budowy. Sytuacja taka może być krótkotrwała, o niewielkiej sile oddziaływania i nie spowoduje nieodwracalnych i trwałych negatywnych zanieczyszczeń wód na terenie opracowania i obszarze transgranicznym.

Charakter oraz zakres przyjętych rozwiązań pozwala założyć, że realizacja inwestycji na obszarze projektu planu nie spowoduje wystąpienia negatywnych oddziaływań w odniesieniu do wód podziemnych i powierzchniowych.

### **Klimat**

Zmiany w lokalnych stosunkach klimatycznych nie będą odbiegały od już istniejących z uwagi na niewielki stopień zmian wprowadzanych przez projekt mpzp. Do wtórnych oddziaływań należy zaliczyć zwiększoną ilość pojazdów samochodowych.

### **Hałas**

Oddziaływanie i skutki środowiskowe w przypadku inwestycji budowlanej wykazuje zróżnicowanie w etapie realizacji i w etapie eksploatacji. Zróżnicowania te są zależne przede wszystkim od zakresu prac budowlanych i wrażliwości środowiska. Wpływ planowanej do realizacji inwestycji w zakresie oddziaływania akustycznego na otoczenie człowieka jest uzależnione od: poziomu hałasu, częstotliwości, ciągłości lub nieciągłości zjawiska, długotrwałości, indywidualnej oceny czynnika. Hałas stanowi czynnik o wyjątkowej uciążliwości, oddziałujący negatywnie na psychikę i zdrowie człowieka, a także utrudniający wypoczynek i zmniejszający wydajność pracy. Oddziaływanie akustyczne obiektów – potencjalnych źródeł hałasu, rozpatruje się w odniesieniu do normatywów, określonych dla terenów uznanych za chronione przed hałasem. Ochroną przed hałasem są objęte tereny, których funkcja wiąże się z przebywaniem ludzi.

W celu bezpieczeństwa i ochrony zdrowia ludzi projekt planu wskazuje w odniesieniu do poziomu hałasu poniżej wymienione tereny:

ustala się poziom hałasu w środowisku dla terenów oznaczonych symbolem MNS zgodnie z przepisami odrębnymi jak dla terenów przeznaczonych na cele zabudowy mieszkaniowej jednorodzinnej.

Etap realizacji ustaleń projektu, nie powinien stwarzać zatem w większości zagrożeń akustycznych. Emisja hałasu pochodząca z ruchu pojazdów w strefie projektowanych dróg będzie nieodczuwalna i nie będzie dodatkowo negatywnie wpływać na środowisko przyrodnicze niż dotychczas.

*Tab. 2. – Dopuszczalne poziomy hałasu w środowisku powodowanego przez poszczególne grupy źródeł hałasu, z wyłączeniem hałasu powodowanego przez starty, lądowania i przeloty statków powietrznych oraz linie elektroenergetyczne, wyrażone wskaźnikami LAeq D i LAeq N, które to wskaźniki mają zastosowanie do ustalania i kontroli warunków korzystania ze środowiska, w odniesieniu do jednej doby*

Lp.	Rodzaj terenu	Dopuszczalny poziom hałasu w [dB]			
		Drogi lub linie kolejowe <sup>1)</sup>		Pozostałe obiekty i działalność będąca źródłem hałasu	
		LAeq D przedział czasu odniesienia równy 16 godzinom	LAeq N przedział czasu odniesienia równy 8 godzinom	LAeq D przedział czasu odniesienia równy 8 najmniej korzystnym godzinom dnia kolejno po sobie następującym	LAeq N przedział czasu odniesienia równy 1 najmniej korzystnej godzinie nocy
1	a) Strefa ochronna "A" uzdrowiska b) Tereny szpitali poza miastem	50	45	45	40
2	a) Tereny zabudowy mieszkaniowej jednorodzinnej b) Tereny zabudowy związanej ze stałym lub czasowym pobytem dzieci i młodzieży <sup>2)</sup> c) Tereny domów opieki społecznej d) Tereny szpitali w miastach	61	56	50	40
3	a) Tereny zabudowy mieszkaniowej wielorodzinnej i zamieszkania zbiorowego b) Tereny zabudowy zagrodowej c) Tereny rekreacyjno- wypoczynkowe <sup>2)</sup> d) Tereny mieszkaniowo- usługowe	65	56	55	45
4	Tereny w strefie śródmiejskiej miast powyżej 100 tys. mieszkańców <sup>3)</sup>	68	60	55	45

## Ludzie

Prognozuje się, że realizacja projektu planu miejscowego nie będzie skutkować pojawieniem się nowych czynników mogących wpływać na pogorszenie warunków życia mieszkańców rejonu opracowania w odniesieniu do stanu obecnego.

Plan wprowadza dodatkowe ustalenia mające na celu zapewnienia podstawowej obsługi ludności w sferze mieszkalnictwa.

Ponadto w celu bezpieczeństwa i ochrony zdrowia ludzi projekt planu wskazuje na dopuszczalny poziom hałasu w środowisku, opisany powyżej.

Bezpośredni i krótkoterminowy charakter może mieć uciążliwość akustyczna związana z fazą budowy obiektów na poszczególnych terenach. Czas pracy urządzeń powinien być ograniczony do pory dziennej. Powstający w trakcie budowy hałas będzie miał charakter przejściowy i jako taki nie będzie stanowił istotnego zagrożenia dla środowiska przyrodniczego i ludzi. Potencjalnym źródłem zagrożenia może być zatem niepełna realizacja wytycznych projektu planu, dotyczących zapewnienia odpowiedniej jakości środowiska na opisywanym terenie.

## Odpady

Prognozuje się, że w wyniku realizacji postanowień planu może dojść do zwiększenia liczby osób korzystających z terenów mieszkalnych. W okresie funkcjonowania tych terenów nastąpi zatem przyrost ilości odpadów komunalnych. Głównie powstawać będą odpady socjalno-bytowe. Zgodnie z projektem planu odpady komunalne należy zagospodarować zgodnie z regulaminem utrzymania czystości i porządku w gminie oraz z przepisami odrębnymi. Na etapie realizacji ustaleń projektu planu powstaną odpady budowlane zakwalifikowane zgodnie z rozporządzeniem Rozporządzenie Ministra Klimatu z dnia 2 stycznia 2020 r. w sprawie katalogu odpadów (Dz. U. Poz. 10) do grupy 17: odpady z budowy, remontów i demontażu obiektów budowlanych oraz infrastruktury drogowej (włączając glebę i ziemię z terenów zanieczyszczonych).

#### **Zasoby naturalne**

Na przedmiotowym terenie nie występują udokumentowane geologicznie złoża kopalin, ewidencjonowane w Krajowym Bilansie Zasobów, stąd realizacja projektu planu nie wpływa na dany element środowiska przyrodniczego.

#### **Zabytki**

Na terenie objętym opracowaniem miejscowego planu nie występują udokumentowane obiekty zabytkowe, stanowiska archeologiczne ani dobra kultury współczesnej oraz obszar nie zawiera się w krajobrazie kulturowym i ze względu na te uwarunkowania realizacja projektu planu nie wpływa na dany element środowiska.

#### **Dobra materialne**

Zaproponowane funkcje w projekcie planu będą przyczyniały się do poprawy sytuacji w odniesieniu do dóbr materialnych poprzez wzrost funkcjonalności i użyteczności. Należy przypuszczać, iż ożywienie społeczno - gospodarcze w obrębie granic opracowania planu, przyczyni się do poprawy wizerunku obszaru objętego opracowaniem poprzez wprowadzenie nowej zabudowy zgodnej z parametrami wyznaczonymi w projekcie planu.

Możliwość wystąpienia oddziaływań o negatywnym charakterze przewiduje się jedynie na etapie realizacji inwestycji, których lokalizacja została umożliwiona zgodnie z ustaleniami planu. Ich wystąpienie związane będzie z koniecznością przeprowadzenia prac budowlanych, skutkujących niekiedy uszkodzeniem nawierzchni, czy też zwiększeniem zapylenia i hałasu. Z uwagi jednak na ich lokalny i ograniczony czasowo charakter, nie będą miały one znaczącego wpływu na dobra materialne zlokalizowane na analizowanym i bezpośrednio sąsiadującym obszarze.

## **9.2. INFORMACJE O MOŻLIWYM TRANSGRANICZNYM ODDZIAŁYWANIU NA ŚRODOWISKO**

Na podstawie zapisów w projekcie planu można stwierdzić, iż działania przewidujące kierunki rozwoju nie wskazują na możliwość jakiegokolwiek oddziaływania transgranicznego mogącego objąć większy obszar niż określony granicą opracowania. Wykluczone jest jakiegokolwiek oddziaływanie poza granice Rzeczypospolitej Polskiej. Wszystkie prowadzone działania ze względu na swój charakter będą dotyczyły jedynie obszaru objętego projektem planu, a oddziaływanie poszczególnych elementów będzie miało przede wszystkim charakter lokalny i krótkoterminowy.

### 9.3. WPŁYW REALIZACJI PROJEKTU PLANU NA OBSZARY CHRONIONE, W TYM OBJĘTE SIECIĄ NATURA 2000

Tereny planowanej inwestycji nie są położone na obszarach objętych formami ochrony, o których mowa w ustawie z dnia 16 kwietnia 2004r. o ochronie przyrody (Dz. U. z 2022r., poz. 916 ze zm.).

Analizując zapisy projektu planu miejscowego należy stwierdzić, że projekt planu nie narusza integralności i zasad ochrony przyrody ustanowionych na terenach w sąsiedztwie.

---

## 10. OCENA PROJEKTU PLANU Z PUNKTU WIDZENIA MOŻLIWOŚCI OGRANICZENIA WPŁYWU NA ŚRODOWISKO

---

### 10.1. ROZWIĄZANIA MAJĄCE NA CELU ZAPOBIEGANIE, OGRANICZENIE LUB KOMPENSACJĘ PRZYRODNICZĄ NEGATYWNYCH ODDZIAŁYWAŃ NA ŚRODOWISKO

Przez kompensację przyrodniczą rozumie się: zespół działań obejmujących w szczególności roboty budowlane, lub ziemne, rekultywację gleby, zalesienie, zadrzewienia lub tworzenie skupień roślinności prowadzących do przywrócenia równowagi przyrodniczej na danym terenie, wyrównanie szkód dokonanych w środowisku przez realizację przedsięwzięcia i zachowanie walorów krajobrazowych.

Ustalenia zawarte w projekcie planu uwzględniają wymogi ochrony środowiska zgodnie z obowiązującymi przepisami, zawierają również szereg ustaleń minimalizujących jego negatywny wpływ na środowisko.

Propozycje zawarte w ustaleniach planu prowadzące do łagodzenia negatywnych wpływów na środowisko przyrodnicze:

- Teren objęty planem znajduje się w zasięgu Głównego Zbiornika Wód Podziemnych (GZWP) nr 213 „Olsztyn” - ochrona zgodnie z przepisami odrębnymi.
- Odprowadzenie ścieków należy realizować do sieci kanalizacji sanitarnej przebiegającej w drodze publicznej 195060N, kierującej ścieki do oczyszczalni ścieków.
- Zaopatrzenie w wodę należy realizować z rozbudowanej sieci wodociągowej w miejscowości Orzyny, zlokalizowanej w drodze publicznej 195060N.
- W granicach planu dopuszcza się realizację mikroinstalacji odnawialnych źródeł energii w rozumieniu przepisów odrębnych w postaci m.in.: pomp ciepła, kolektorów słonecznych, paneli fotowoltaicznych. Zakaz realizacji turbin i elektrowni wiatrowych.

#### W celu minimalizacji potencjalnych negatywnych skutków na glebę zaleca się dodatkowo:

- jeśli konieczna jest już zabudowa danego fragmentu gruntu to należałoby najpierw zdjąć wierzchnią warstwę tej gleby i ponownie ją wykorzystać przy założeniach trawnikowych i innych założeniach roślinności dekoracyjnej wokół budynku;
- zabezpieczyć warstwę humusu i nie dopuścić do jego zmieszania z pozostałą masą ziemną z wykopów;
- ograniczyć do minimum wielkość wykopów i nasypów.

W celu minimalizowania potencjalnego negatywnego wpływu na krajobraz oraz na zwierzęta i rośliny zaleca się:

- zastosować takie rozwiązania technologiczne na etapie budowy inwestycji, które spowodują, iż nie zostaną przekroczone standardy jakości środowiska i standardy emisyjne;
- zabezpieczyć zadrzewienia przed ewentualnym uszkodzeniem podczas wykonywania prac budowlanych;
- w przypadku konieczności wycinki zadrzewień dokonać nasadzeń kompensacyjnych;
- utrzymanie czystości terenów.

W celu minimalizowania potencjalnego negatywnego wpływu na stan czystości powietrza zaleca się:

- zastosowanie takich rozwiązań technologicznych na etapie budowy inwestycji, które spowodują, iż nie zostaną przekroczone standardy jakości środowiska i standardy emisyjne;
- preferowanie w budownictwie materiałów energooszczędnych,
- w obiektach zaopatrywanych w ciepło z indywidualnych źródeł ciepła, wykorzystywanie paliwa ekologicznego, mniej uciążliwego dla środowiska (oze, gaz ziemny, energia elektryczna).

W celu minimalizowania potencjalnego wpływu inwestycji na zdrowie i życie ludzi zaleca się:

- zabezpieczyć teren budowy stosując odpowiednie trwałe oznaczenia na powierzchni terenu;
- stosować się do przepisów BHP.

Oceniając ustalenia dla przeznaczenia terenu pod kątem zabezpieczenia środowiska i zdrowia ludzi oraz prawidłowego gospodarowania zasobami przyrody należy stwierdzić, że wskazane sposoby zapobiegania i zmniejszania negatywnego oddziaływania na środowisko poszczególnych przedsięwzięć inwestycyjnych są wystarczające.

Ponadto podkreśla się, że na etapie prognozy oddziaływania na środowisko sporządzanej do projektu miejscowego planu zagospodarowania przestrzennego nie jest możliwe precyzyjne określenie wielkości oddziaływania określonego czynnika (np. intensywności i zasięgu oddziaływania). Niniejsza prognoza wskazuje przede wszystkim kierunki oddziaływania skutków ustaleń planu oraz dokonuje ich wstępnej analizy i oceny względem dotychczasowego zagospodarowania.

## 10.2. PROPOZYCJE ROZWIĄZAŃ ALTERNATYWNYCH W STOSUNKU DO PRZEWIDYWANYCH W PLANIE WRAZ Z UZASADNIENIEM ICH WYBORU

Przyjęte rozwiązania mające na celu zapobieganie, ograniczenie lub kompensację przyrodniczą negatywnych oddziaływań na środowisko służą ograniczeniu negatywnych oddziaływań na środowisko poszczególnych sposobów zagospodarowania i zainwestowania terenów przewidzianych w planie i pozwalają na stwierdzenie, że w zakresie polityki przestrzennej i kierunków rozwoju, zachowują zasady ochrony obszarów aktywnych biologicznie i zabezpieczenia ciągłości struktur przyrodniczych.

W niniejszym dokumencie nie przewidziano dodatkowej analizy alternatywnych rozwiązań minimalizujących lub eliminujących zagrożenia środowiska przyrodniczego przewidywanych w planie sposobów zagospodarowania i zainwestowania, gdyż projekt planu był na bieżąco konsultowany w ramach prac zespołu sporządzającego projekt oraz prac osoby sporządzającej prognozę oddziaływania na środowisko.

W projekcie planu wprowadza się istotne parametry i wskaźniki kształtowania projektowanej zabudowy oraz szereg zakazów i nakazów mających na celu ochronę istniejących zasobów przyrodniczych. Realizacja założeń planu stworzy pewnego rodzaju harmonijną całość, a stosowanie się do ograniczeń przyjętych w projekcie planu uwzględni wszelkie uwarunkowania

i wymagania funkcjonalne, gospodarczo- społeczne, środowiskowe, kulturowe, oraz kompozycyjno-  
estetyczne.

### 10.3. OPIS TRUDNOŚCI WYNIKAJĄCYCH Z NIEDOSTATKÓW TECHNIKI, LUK W DANYCH I WSPÓŁCZESNEJ WIEDZY, JAKIE NAPOTKANO PRZY OPRACOWANIU PROGNOZY

W trakcie opracowywania niniejszej prognozy oddziaływania na środowisko będącej elementem strategicznej oceny oddziaływania na środowisko napotkano trudności przy szacowaniu oddziaływania inwestycji, gdyż miejscowy plan zagospodarowania przestrzennego zgodnie z ustawowym zakresem nie przesądza o realizacji danej inwestycji tylko określa ramy dla projektu budowlanego, w których kolejni projektanci muszą się poruszać. Stąd na tym etapie projektowania nie przesądzone są żadne inwestycje, nie wiadomo jakich maszyn będzie używał wykonawca na etapie budowy. Na obecnym etapie przedsięwzięcia brak jest wystarczających informacji, aby konkretnie określić oddziaływanie inwestycji w fazie budowy oraz w fazie eksploatacji.



---

## **11. STRESZCZENIE**

---

Przedstawiona prognoza oddziaływania na środowisko do miejscowego planu zagospodarowania przestrzennego, została opracowana na podstawie art. 51 ust. 2 ustawy „o udostępnianiu informacji o środowisku i jego ochronie, udziale społeczeństwa w ochronie środowiska oraz o ocenach oddziaływania na środowisko” (Dz. U. z 2022 r. poz. 1029 ze zm.).

Podstawowym celem prognozy opracowywanej równocześnie z projektem miejscowego planu zagospodarowania przestrzennego jest identyfikacja i przewidzenie możliwych wpływów na środowisko przyrodnicze oraz na zdrowie ludzi, jakie potencjalnie mogą nastąpić na skutek realizacji ustaleń planu. Niniejsza prognoza opracowana została w celu dokonania oceny skutków ewentualnych oddziaływań na środowisko, na najważniejsze jego komponenty, jakie mogą nastąpić w wyniku realizacji ustaleń projektu planu tj. różnorodność biologiczną, ludzi, zwierzęta, rośliny, wodę, powietrze, powierzchnię ziemi, krajobraz, klimat, zasoby naturalne, zabytki, dobra materialne.

Prognozę opracowano na podstawie analizy projektu planu, opracowania ekofizjograficznego oraz innych materiałów źródłowych dotyczących charakterystyki i stanu środowiska przyrodniczego na terenie Gminy Dźwierzuty. Zakres prognozy odpowiada wymogom wynikającym z ustawy z dnia 3 października 2008 r. o udostępnianiu informacji o środowisku i jego ochronie, udziale społeczeństwa w ochronie środowiska oraz o ocenach oddziaływania na środowisko.

Projekt miejscowego planu zagospodarowania przestrzennego dotyczy terenów obejmujących działkę o nr ew. 226/52 w obrębie Orzyny, Gmina Dźwierzuty. Powierzchnia terenu objętego granicami opracowania planu wynosi w przybliżeniu 1,22 ha.

Celem opracowania planu jest ustalenie przeznaczenia terenów, określenie sposobów ich zagospodarowania i zabudowy.

Analizując ustalenia projektu planu, jego realizacja nie będzie stanowić źródła znaczącego niekorzystnego oddziaływania na środowisko. Oceniając ustalenia projektu planu pod kątem zabezpieczenia środowiska i zdrowia ludzi oraz prawidłowego gospodarowania zasobami przyrody należy stwierdzić, że wskazane sposoby zapobiegania i zmniejszania negatywnego oddziaływania na środowisko poszczególnych przedsięwzięć inwestycyjnych są wystarczające. Działania przewidujące kierunki rozwoju nie wskazują na możliwość jakiegokolwiek oddziaływania transgranicznego mogącego objąć większy obszar niż określony granicą opracowania. Wszystkie prowadzone działania ze względu na swój charakter będą dotyczyły jedynie obszaru objętego planem, a oddziaływanie poszczególnych elementów będzie miało przede wszystkim charakter lokalny. Projekt planu określa szereg celów operacyjnych, które zakładają zapobieganie, ograniczenie lub nie dopuszczenie do ujemnego oddziaływania na środowisko, w tym głównie istniejącą naturalną roślinność leśną oraz wodną. Przyjęte rozwiązania mające na celu zapobieganie, ograniczenie negatywnych oddziaływań na środowisko służą ograniczeniu negatywnych oddziaływań na środowisko poszczególnych sposobów zagospodarowania i zainwestowania terenów przewidzianych planem i pozwalają na stwierdzenie, że w zakresie polityki przestrzennej i kierunków rozwoju, zachowują zasady ochrony obszarów aktywnych biologicznie i zabezpieczenia ciągłości struktur przyrodniczych.

Teren planowanej inwestycji nie jest położony na obszarach objętych formami ochrony, o których mowa w ustawie z dnia 16 kwietnia 2004r. o ochronie przyrody (t.j. Dz. U. z 2022r., poz. 916 ze zm.).

W granicach opracowania planu nie występują obiekty wpisane do rejestru zabytków nieruchomych oraz obiekty ujęte w gminnej ewidencji zabytków.

Obszar opracowania w całości znajduje się w granicach Głównego Zbiornika Wód Podziemnych 213 „Olsztyn”, względem którego obowiązują ograniczenia w zagospodarowaniu wynikające z przepisów odrębnych.

Należy założyć, że zabezpieczeniem realizacji wszystkich celów, zgodnie z zasadą poszanowania potrzeb środowiska przyrodniczego jest ład przestrzenny i zrównoważony rozwój. Prognoza nie jest dokumentem rozstrzygającym o słuszności realizacji zamierzeń inwestycyjnych przewidzianych nowymi ustaleniami planu, a jedynie przedstawia prawdopodobne skutki, jakie niesie za sobą realizacja ustaleń projektu planu na poszczególne elementy środowiska w ich wzajemnym powiązaniu, ekosystemy, krajobraz, a także na ludzi, dobra materialne i dobra kultury. Wypełnienie wszystkich obowiązków podanych w planie oraz późniejsze ich przestrzeganie pozwoli na zminimalizowanie zagrożeń zarówno w obrębie terenów będących przedmiotem planu, jak i na terenach sąsiednich.

---

## **12. LITERATURA I MATERIAŁY ŹRÓDŁOWE**

---

- Ustawa z dnia 3 października 2008r. o udostępnianiu informacji o środowisku i jego ochronie, udziale społeczeństwa w ochronie środowiska oraz o ocenach oddziaływania na środowisko (t.j. Dz. U. z 2022r. poz. 1029);
- Ustawa z dnia 27 kwietnia 2001r. Prawo ochrony środowiska (Dz. U. z 2021r., poz. 1973 z późn.zm.);
- Ustawa z dnia 16 kwietnia 2004r. o ochronie przyrody (t.j. Dz. U. z 2022r. poz. 916);
- Ustawa z dnia 27 marca 2003r. o planowaniu i zagospodarowaniu przestrzennym (t.j. Dz. U. z 2022r. poz. 503 z późn.zm.);
- Ustawa z dnia 20 lipca 2017r. Prawo wodne (Dz. U z 2021 r. poz. 624 z późn.zm);
- Ustawa z dnia 3 lutego 1995r. o ochronie gruntów rolnych i leśnych (Dz. U. z 2021r., poz. 1326);
- Ustawa z dnia 9 czerwca 2011r. Prawo geologiczne i górnicze (Dz. U. z 2020r. poz. 1064);
- Ustawa z dnia 14 grudnia 2012r. o odpadach (t.j. Dz. U. z 2022r., poz. 699),
- Rozporządzenie Ministra Środowiska z dnia 14 czerwca 2007 r. w sprawie dopuszczalnych poziomów hałasu w środowisku (Dz. U. z 2014r., poz. 112);
- Rozporządzenie Rady Ministrów z dnia 10 września 2019r. w sprawie przedsięwzięć mogących znacząco oddziaływać na środowisko (Dz. U. z 2019r., poz. 1839.);
- Rozporządzenie Ministra Środowiska z dnia 16 grudnia 2016 r. w sprawie ochrony gatunkowej zwierząt (Dz. U. z 2016 r., poz. 2183);
- Rozporządzenie Ministra Klimatu z dnia 18 grudnia 2019 r. zmieniające rozporządzenie w sprawie ochrony gatunkowej zwierząt (Dz. U. z 2020r., poz. 26)
- Rozporządzenie Ministra Środowiska z dnia 9 października 2014 r. w sprawie ochrony gatunkowej roślin (Dz. U. z 2014 r., poz. 1409);
- Rozporządzenie Ministra Środowiska z dnia 9 października 2014 r. w sprawie ochrony gatunkowej grzybów (Dz. U. z 2014 r., poz. 1408);
- Rozporządzenie Ministra Transportu, Budownictwa i Gospodarki Morskiej z dnia 25 kwietnia 2012r. w sprawie ustalania geotechnicznych warunków posadowienia obiektów budowlanych (Dz. U. 2012r., poz. 463).
- Dyrektywa 2001/42/WE Parlamentu Europejskiego i Rady z dnia 27 czerwca 2001 r. w sprawie oceny wpływu niektórych planów i programów na środowisko;
- Dyrektywa 2003/4/WE Parlamentu Europejskiego i Rady z dnia 28 stycznia 2003 r. w sprawie publicznego dostępu do informacji dotyczących środowiska;
- Studium uwarunkowań i kierunków zagospodarowania przestrzennego gminy Dźwierzuty;
- Analiz map (Hydrogeologicznej Polski w skali 1:200 000, Geologicznej Polski w skali 1 : 500 000, mapy Głównych Zbiorników Wód Podziemnych w skali 1: 500 000).

---

### **13. ZAŁĄCZNIKI GRAFICZNE**

---

#### **Załącznik graficzny nr 1.**

→ Prognoza oddziaływania na środowisko do miejscowego planu zagospodarowania przestrzennego dla działki o nr ew. 226/52 w obrębie geodezyjnym Orzyny, Gmina Dźwierzuty.

#### **Załącznik nr 2.**

→ Oświadczenie.